



**משרד
הבריאות**
לחיים בריאים יותר



חטיבת טכנולוגיות רפואיות, מידע ומחקר
המרכז הלאומי לבקרת מחלות

הרישום הלאומי לסרטן

סרטן המעי הגס והחלחולת בישראל, 1996-2020





סרטן המעי הגס והחלחולת בישראל – עדכון הנתונים

מארכ 2023

מקור הנתונים: הרישום הלאומי לסרטן, המרכז הלאומי לבקרת מחלות, משרד הבריאות
הכנת הנתונים ועיבודם: ד"ר ברברה סילברמן, גב' מאיה בן לסן, פרופ' ליטל קינן-בוקר

1. מבוא

סרטן המעי הגס (colon) והחלחולת (rectum) הוא המחלה הממאירה השנייה בשכיחותה בישראל. גורמי הסיכון העיקריים למחלה הם גיל, היסטוריה משפחתית של המחלה, גידול שפיר קודם במעי, מחלת מעי דלקתית, מוטציות גנטיות וגם אורח חיים (השמנה, יושבנות, תזונה עתירת שומן ודלת סיבים, עישון, צריכת אלכוהול). בעדכון זה, מוצגים הנתונים הלאומיים העדכניים עד תום 2020 לגבי סרטן המעי הגס וסרטן החלחולת ביחד.

2. היארעות סרטן חודרני של המעי הגס והחלחולת בישראל, 2020

בשנת 2020 אובחנו בישראל 2,787 מקרים חדשים של סרטן חודרני של המעי הגס והחלחולת; 1,451 (52%) גברים – מהם 1,251 (86%) יהודים ואחרים¹ ו-200 (14%) ערבים; ו-1,336 (48%) נשים - מהן 1,186 (89%) יהודיות ואחרות ו-150 (11%) ערביות. 2,110 (74%) מחולים אלה אובחנו עם סרטן חודרני של המעי הגס והשאר, עם סרטן חודרני של החלחולת.

בשנת 2020 היה סרטן חודרני של המעי הגס והחלחולת הסרטן השני בשכיחותו בישראל בכלל האוכלוסייה. שלישי בשכיחותו (11% מכלל האבחנות החדשות) אחרי סרטן הערמונית וסרטן הריאה בקרב גברים יהודים ואחרים; שני בשכיחותו (13% מכלל האבחנות) אחרי סרטן הריאה בקרב גברים ערבים; שני בשכיחותו (9% מכלל האבחנות) אחרי סרטן השד בנשים יהודיות ואחרות; ושני בשכיחותו (11% מכלל האבחנות) אחרי סרטן השד גם בנשים ערביות.

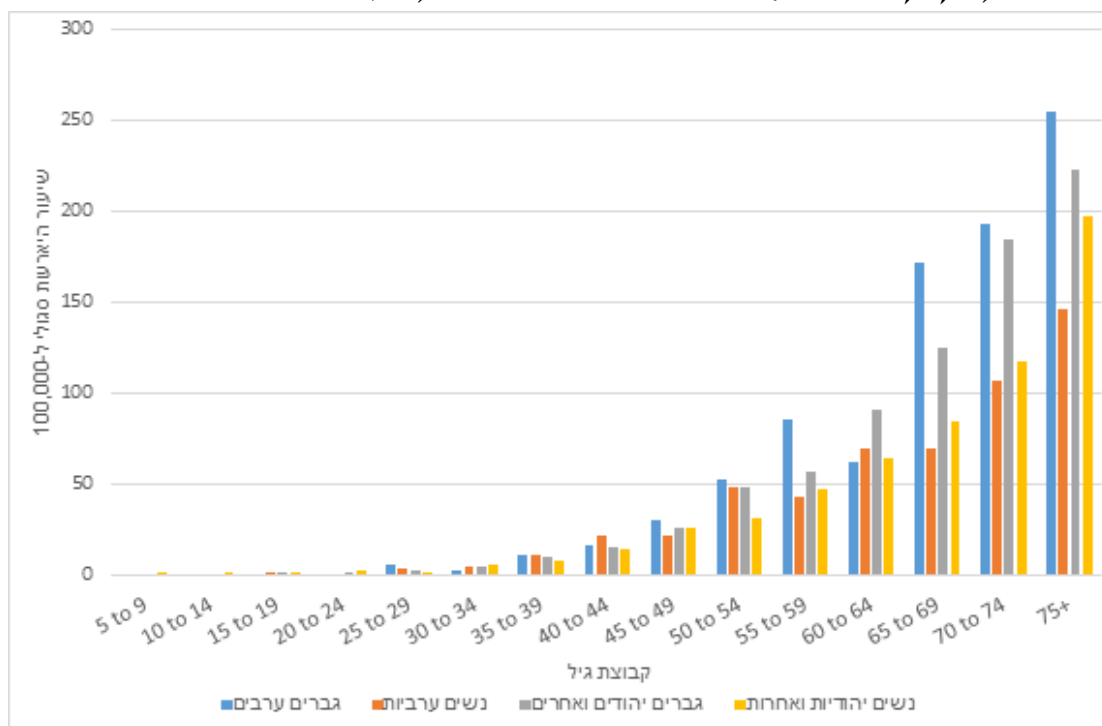
שיעורי ההיארעות המתוקננים לגיל² (ל-100,000) של סרטן המעי הגס והחלחולת בשנת 2020 היו 23.9 ו-18.8 בגברים ובנשים יהודים ואחרים, בהתאמה. בקרב ערבים היו השיעורים 26.7 בגברים ו-18.1 בנשים.

סרטן חודרני של המעי הגס והחלחולת הוא מחלה שאופיינית לגיל המבוגר. הן ביהודים ואחרים והן בערבים, בשני המינים, שיעורי ההיארעות עולים מאוד החל מגיל 50, והם הגבוהים ביותר בקבוצת הגיל +75 (תרשים 1). בשנת 2020 הגיל הממוצע והחציוני (הגיל שמחצית החולים אובחנו לפניו ומחציתם לאחריו) בעת האבחנה היו 68 ו-70 בהתאמה בגברים יהודים ואחרים; 70 ו-72 בנשים יהודיות ואחרות; 62 ו-63 בגברים ערבים; ו-60 בנשים ערביות.

¹ נוצרים שאינם ערבים וכאלה ללא סיווג דת
² לפי אוכלוסיית התקן העולמית



תרשים 1: שיעורי היארעות של סרטן המעי הגס והחלחולת בישראל 2020, לפי קבוצת אוכלוסייה, מין וקבוצת גיל* (שיעורים סגוליים לגיל ל-100,000)



3. מגמות בהיארעות של סרטן המעי הגס והחלחולת, 1996 - 2020

כאמור, שיעורי ההיארעות המתוקננים לגיל (ל-100,000) של סרטן המעי הגס והחלחולת בשנת 2020 היו 23.9 ו-18.8 בגברים ובנשים יהודים ואחרים, בהתאמה. בקרב ערבים היו השיעורים 26.7 בגברים ו-18.1 בנשים. אחוז החולים שאובחן לפני גיל 50 היה 11% ו-12% בגברים ונשים יהודים/אחרים, בהתאמה, ו-19% ו-25% בגברים ונשים ערבים, בהתאמה.

באמצעות תכנת Joinpoint אשר מאפשרת זיהוי מגמות עתיות בדקנו את שיעור השינוי השנתי (Annual Percent Change, APC), את ממוצע השיעור השנתי לאורך תקופה (Average Annual Percent Change, AAPC) ואת מובהקות השינוי בהיארעות סרטן המעי הגס והחלחולת ביהודים ובערבים במהלך התקופה שבין 1996 – 2020.

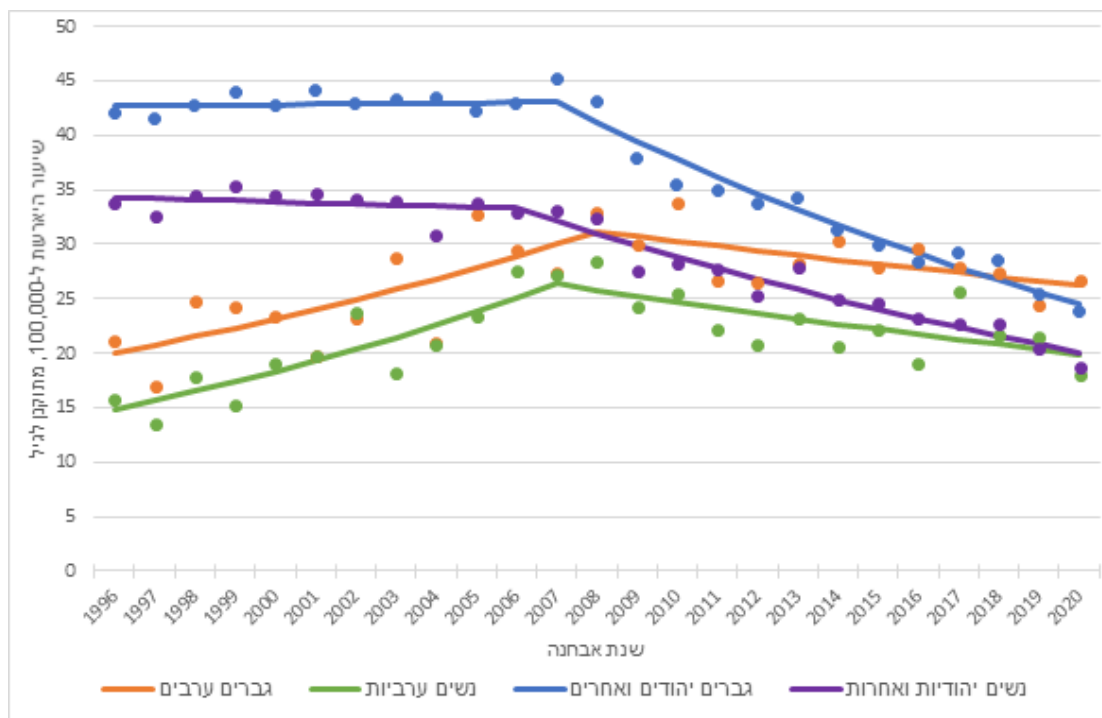
בגברים יהודים ואחרים, בשנים 1996 עד 2007 היארעות סרטן המעי הגס והחלחולת הייתה יציבה; בין השנים 2007 - 2020 נצפתה מגמת ירידה מובהקת ($p < 0.05$) באחוז שנתי של כ-4%, (APC=-4.3%).

בנשים יהודיות ואחרות, בשנים 1996 - 2006 היו שיעורי התחלואה יציבים; בין השנים 2006 - 2020 נצפתה מגמת ירידה מובהקת ($P < 0.05$) בהיארעות סרטן המעי הגס והחלחולת, באחוז שנתי של כ-4% (APC=-3.6%).

בגברים ערבים בשנים 1996 - 2008 נצפתה מגמת עלייה מובהקת ($p < 0.05$) בהיארעות סרטן המעי הגס והחלחולת באחוז שנתי של כ-4%, APC=+3.8%. בשנים 2008 - 2020 המגמה התייצבה.

בנשים ערביות בשנים 1996 - 2007 נצפתה מגמת עלייה מובהקת ($p < 0.05$) בהיארעות סרטן המעי הגס והחלחולת באחוז שנתי של כ-5% ($APC = +5.4$). בשנים 2007 - 2020 ירדה ההיארעות באופן מובהק, באחוז שנתי של כ-2% ($APC = -2.1\%$) (תרשים 2).

תרשים 2: מגמות בהיארעות סרטן חודרני של המעי הגס והחלחולת בישראל, 1996 - 2020, לפי קבוצת אוכלוסייה ומין (שיעורים מתוקננים לגיל ל-100,000)



המגמות בהיארעות סרטן המעי הגס והחלחולת נבחנו באמצעות תכנת Joinpoint גם לפי קבוצות הגיל הבאות: 20 - 44, 45 - 49, 50 - 74 ו-75+. בגלל המספר הקטן של מקרים באוכלוסיית הצעירים בני 20 - 44 בשנים המוקדמות של תקופת הזמן, בוצע העיבוד עבור כלל קבוצות הגיל לתקופה מ-2000 עד 2020 בלבד. הנתונים מוצגים בטבלה 1 ובתרשימים 3א' עד 3ד'. קבוצת הגיל 0 - 19 לא נכללה בעיבוד המגמות מכיוון שאובחנו בקבוצה זאת רק מקרים בודדים בכל שנה (2.4, 2.9, 1.1, ו-1.3 מקרים בשנה בממוצע, בקרב גברים יהודים ואחרים, נשים יהודיות ואחרות, גברים ערבים, ונשים ערביות, בהתאמה).

בקרב יהודים ואחרים בני 20 - 44, בגברים נצפתה עלייה שנתי של כ-3% בממוצע בין 2000 - 2020 (תוספת של כ-2.6 מקרים ל-100,000 או 30 מקרים לשנה בקרב 1,173,800 ישראלים באותה קבוצת אוכלוסייה). בקרב נשים בקבוצת גיל זו, הייתה תנועה במגמות בהיארעות במהלך התקופה, ללא שינויים מובהקים.

בקרב גברים ונשים יהודים ואחרים בני 45 - 49, שיעור ההיארעות היה יציב בין 2000 - 2020. בקרב יהודים ואחרים בני 50 - 74, בגברים ההיארעות הייתה יציבה בשנים 2000 - 2007 וירדה במובהק בין 2007 - 2020 ב-4% לשנה ($APC = -4.0\%$). בנשים, לעומת זאת, נצפתה ירידה מובהקת של כ-3% בשנה במשך כל התקופה.



בקרב יהודים ואחרים בני 75+, בגברים נצפתה יציבות בין 2000 - 2004, ולאחר מכן ירידה מובהקת של כ-5% לשנה (2003 - 2020). בנשים נצפתה ירידה מתמשכת במהלך כל התקופה, בקצב משתנה: כ-2% לשנה בין השנים 2000 - 2008, וכ-4% לשנה בין השנים 2008 - 2020 (תרשימים 3א' = גברים ו-3ב' = נשים).

בקרב גברים ערבים בני 20 - 44, שיעור היארעות עלה בכ-4% לשנה, בממוצע, תוספת של כ-4 מקרים ל-100,000, או כ-15 מקרים בקרב כ-360,000 אזרחים באותה קבוצת אוכלוסייה. בקרב נשים ערביות באותה קבוצת גיל, שיעורי ההיארעות היו יציבים. בקרב גברים ונשים ערבים בני 45 - 49, שיעורי ההיארעות היו יציבים. בקרב גברים ערבים בני 50 - 74, ההיארעות עלתה בשנים 2000 - 2008, וירדה בכ-3% עד 2020. בקרב נשים ערביות בנות 50 - 74, נצפתה עלייה לא מובהקת מ-2000 - 2007, וירידה מובהקת של כ-3% אחר כך. בקרב ערבים בני 75+, השיעורים היו יציבים במשך כל התקופה (תרשימים 3ג' = גברים ו-3ד' = נשים).

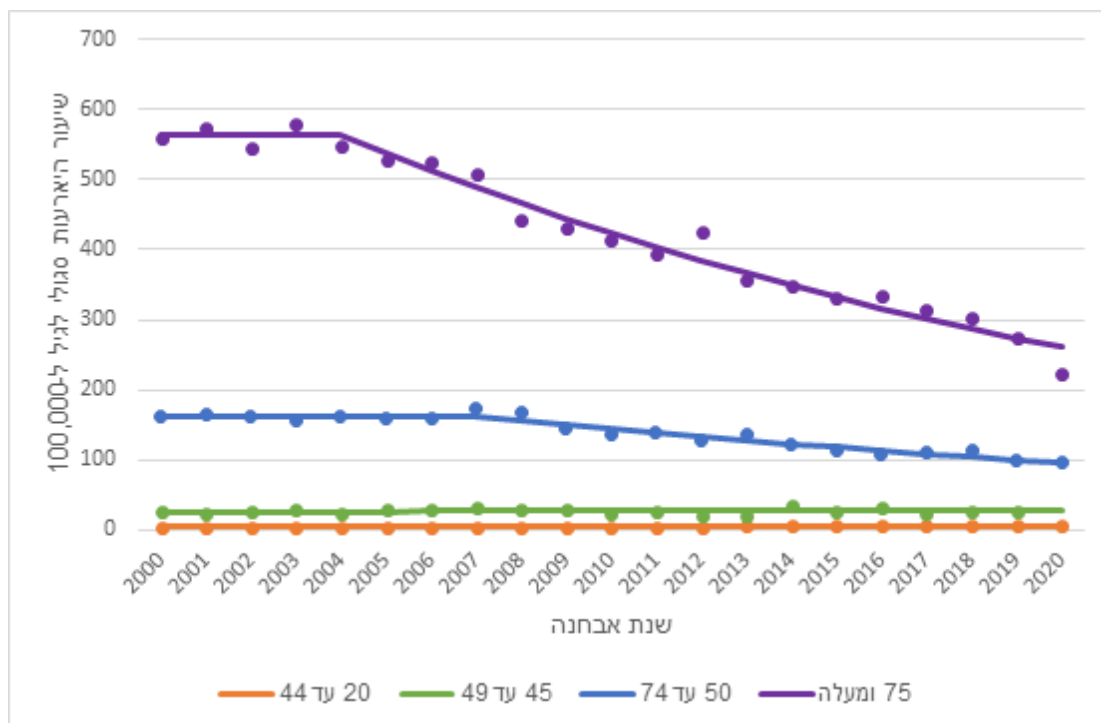
טבלה 1: אחוז השינוי השנתי בהיארעות סרטן המעי הגס והחלחולת בשנים 2000 - 2020 לפי קבוצת אוכלוסייה, מין, קבוצת גיל ותקופת זמן

קבוצת אוכלוסייה	קבוצת גיל	תקופה	APC (%)	p-value
גברים ערבים	20-44	2000-2020	4.3	<0.01
	45-49	2000-2020	0.9	0.49
	50-74	2000-2008	5.2	0.02
	50-74	2008-2020	-2.5	<0.01
	75+	2000-2020	-0.3	0.80
נשים ערביות	20-44	2000-2020	1.5	0.10
	45-49	2000-2020	-0.9	0.42
	50-74	2000-2007	4.8	0.16
	50-74	2007-2020	-2.8	<0.01
	75+	2000-2020	-0.2	0.85
גברים יהודים ואחרים	20-44	2000-2020	2.6	<0.01
	45-49	2000-2020	0.2	0.69
	50-74	2000-2007	0.1	0.86
	50-74	2007-2020	-4.6	<0.01
	75+	2000-2004	0.1	0.96
נשים יהודיות ואחרות	75+	2004-2020	-4.7	<0.01
	20-44	2000-2010	-0.9	0.43
	20-44	2010-2015	7.4	0.11
	20-44	2015-2020	-1.8	0.50
	45-49	2000-2020	-0.8	0.14
	50-74	2000-2020	-3.1	<0.01
	75+	2000-2008	-1.8	<0.01
75+	2008-2020	-4.3	<0.01	

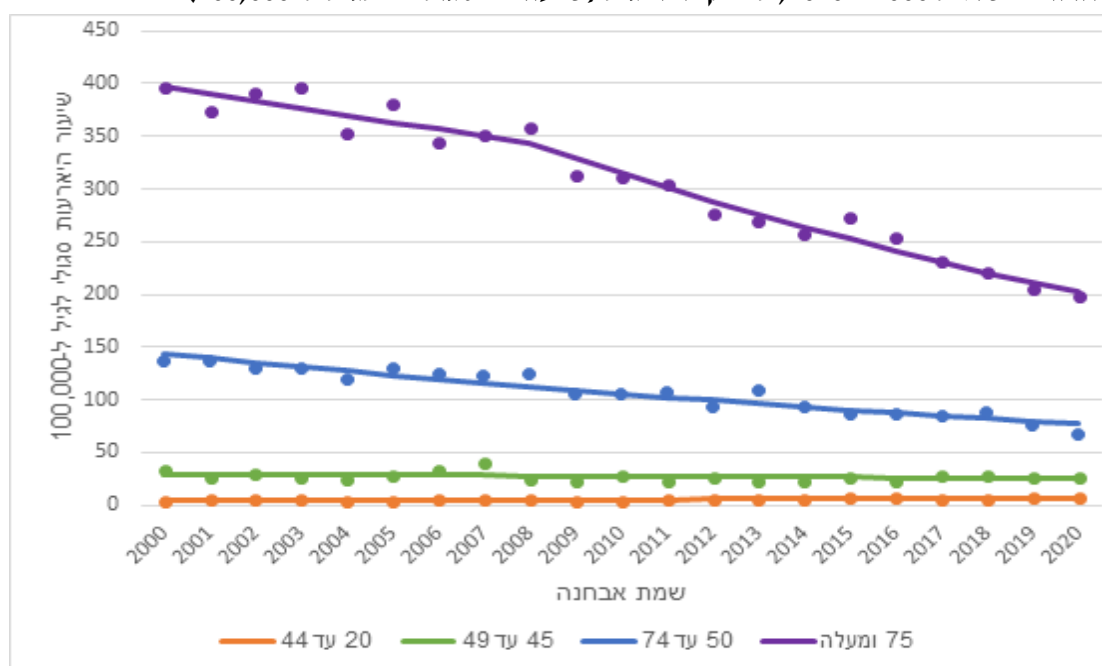
ירוק = ירידה מובהקת סטטיסטית בהיארעות
אדום = עלייה מובהקת סטטיסטית בהיארעות
שחור = מגמה יציבה



תרשים א3: מגמות בהיארעות סרטן חודרני של המעי הגס והחלחולת בקרב גברים יהודים ואחרים בישראל, 2000 - 2020, לפי קבוצת גיל (שיעורים סגוליים לגיל ל-100,000)

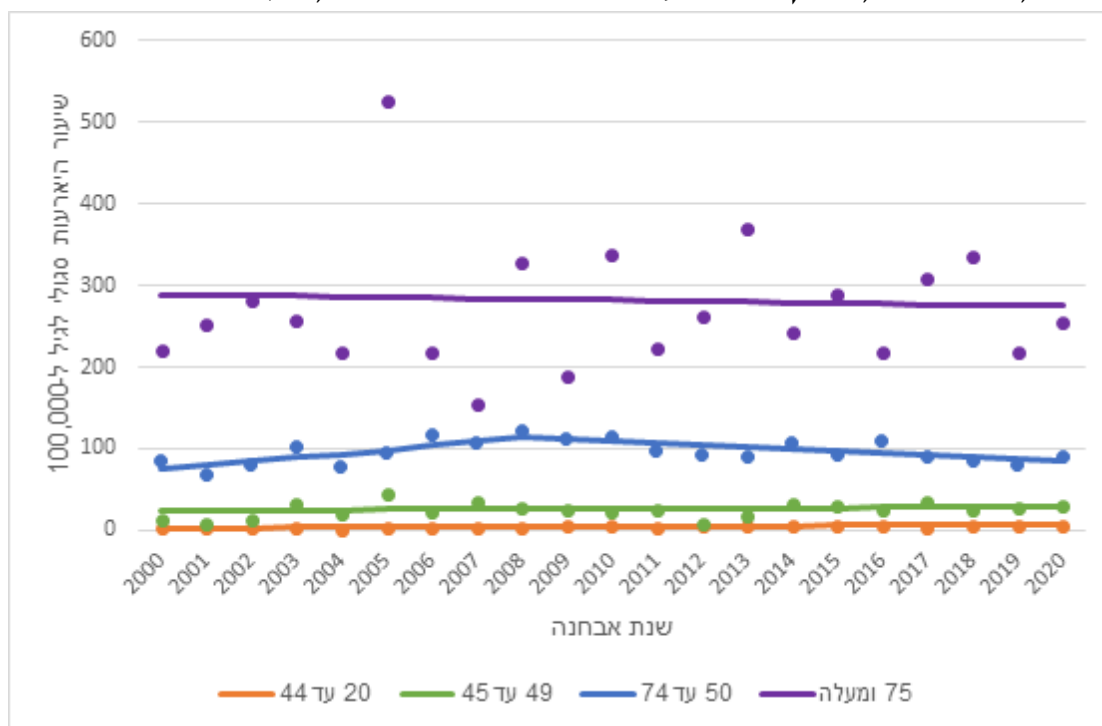


תרשים ב3: מגמות בהיארעות סרטן חודרני של המעי הגס והחלחולת בקרב נשים יהודיות ואחרות בישראל 2000 - 2020, לפי קבוצת גיל (שיעורים סגוליים לגיל ל-100,000)

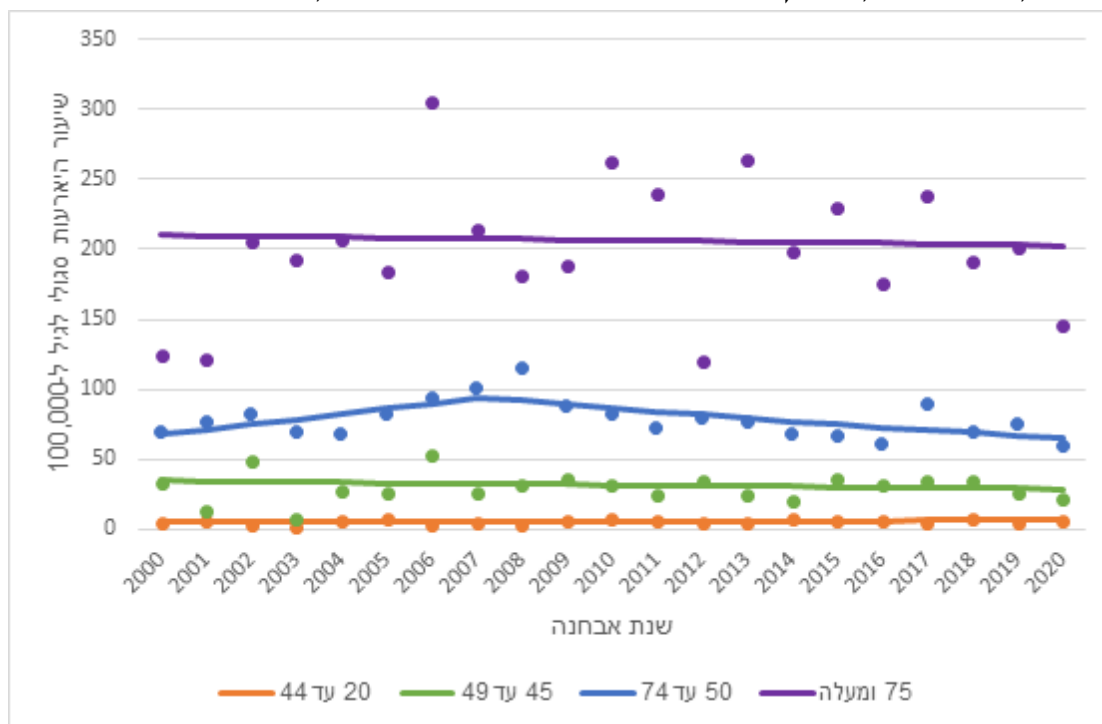




תרשים ג3: מגמות בהיארעות סרטן חודרני של המעי הגס והחלחולת בקרב גברים ערבים בישראל, 2000 - 2020, לפי קבוצת גיל (שיעורים סגוליים לגיל ל-100,000)



תרשים ד3: מגמות בהיארעות סרטן חודרני של המעי הגס והחלחולת בקרב נשים ערביות בישראל, 2000 - 2020, לפי קבוצת גיל (שיעורים סגוליים לגיל ל-100,000)





4. התפלגות המקרים החדשים לפי שלב המחלה בעת האבחנה

בישראל הופעלה בשנת 2005 תכנית לאומית לגילוי מוקדם של סרטן המעי הגס והחלחולת ביוזמת האגודה למלחמה בסרטן ומשרד הבריאות, אשר מתבססת על בדיקות צואה לדם סמוי מגיל 50 עד גיל 74 בעלי סיכון ממוצע למחלה אחת לשנה, ועל קולונוסקופיה במי שנמצאים בסיכון מוגבר למחלה או חיוביים לבדיקת הסינון. מערך זה מאפשר זיהוי והסרה של נגעים שפירים במעי הגס והחלחולת (שהם בעלי פוטנציאל להתמרה סרטנית) כמו גם גילוי מוקדם של נגעים סרטניים. התוצאה היא שיפור ההשרדות והקטנת התמותה מהמחלה, כמו גם צמצום ההיארעות (בעקבות הסרת נגעים שפירים בעלי פוטנציאל להתמרה סרטנית).

על פי התכנית הלאומית למדדי איכות בקהילה³, בשנת 2019 65% מבני 50 - 74 בישראל ביצעו בדיקת דם סמוי אחת לפחות בשנה הקודמת או קולונוסקופיה ב-10 השנים האחרונות בשנת 2019, השנה האחרונה לפני פנדמית הקורונה (64% בגברים ו-66% בנשים). ב-2020 ו-2021, השיעור היה 64%. חשוב לציין שההתוויה לביצוע הבדיקות איננה ידועה, וחלק מהבדיקות שבוצעו נעשו ככל הנראה לצרכים אבחנתיים ולא למטרת סינון (screening). אחוזים אלה גבוהים מהמדווח לשנת 2014 (58%) או לשנת 2016 (59%) ומייצגים עלייה בביצוע הבדיקות. במהלך שנת 2020 חלה ירידה של כ-8% - 9% בביצוע הבדיקות⁴, ככל הנראה כתוצאה מהפנדמיה.

רישום שלב המחלה בעת האבחנה החל ברישום הלאומי לסרטן בשנת 2000. ניתן לקבוע את שלב המחלה בעת האבחנה רק כאשר מתקבל ברישום המידע הנדרש (למשל, מידת התפשטות הגידול לאיברים קרובים, מעורבות של בלוטות לימפה וכדומה). במקרים בהם האבחנה מבוססת אך ורק על הודעת פטירה, או כאשר החולה עבר טיפול ניאו-אדג'ובנטי לפני בדיקת הפתולוגיה הראשונה, אין אפשרות לקבוע את שלב המחלה בעת האבחנה. גם במקרים בהם לא בוצע ניתוח, המידע הקיים הוא לרוב בלתי מספיק לצורך קביעת השלב.

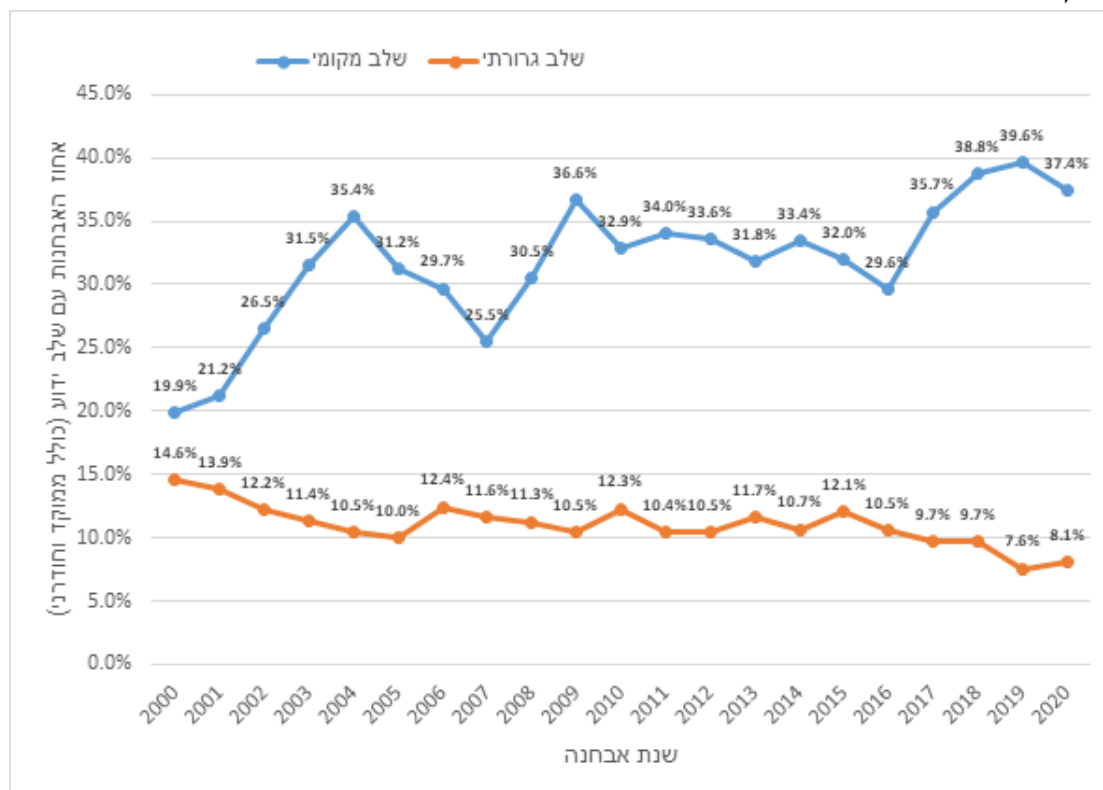
עבור 56% - 77% מכלל החולים עם סרטן המעי הגס והחלחולת (ממוקד וחודרני) שאובחנו בין 2000 לבין 2020, קיים ברישום הסרטן המידע הנדרש לקביעת שלב המחלה בעת האבחנה. בכלל אלה, בדקנו את אחוז החולים שאובחנו בכל שנה בשלב מחלה מוקדם (מחלה ממוקדת = *in-situ* ומחלה מקומית = stage 1). נמצא, כי 37% מהחולים החדשים בשנת 2020 אובחנו בשלב מחלה מוקדם. שיעור זה כפול משיעור החולים שאובחנו בשלב מחלה מוקדם בשנת 2000 (19.9%). במקביל, ירדה פרופורציית החולים שאובחנו לראשונה עם מחלה גרורתית, מ-14.6% בשנת 2000 ל-8.2% בשנת 2020 - ירידה של כ-45% (תרשים 4).

³ התכנית הלאומית למדדי איכות ברפואת הקהילה בישראל. דו"ח לשנים 2017-2019. מדינת ישראל משרד הבריאות, מועצת הבריאות והמכון הלאומי לחקר שירותי בריאות ומדיניות הבריאות בישראל. אדר תשפ"א, מאי 2021.

⁴ התכנית הלאומית למדדי איכות ברפואת הקהילה בישראל. דו"ח קורונה לשנת 2020. מדינת ישראל משרד הבריאות, מועצת הבריאות והמכון הלאומי לחקר שירותי בריאות ומדיניות הבריאות בישראל. אוקטובר 2021.



תרשים 4: סרטן המעי הגס והחלחולת לפי שלב המחלה בעת האבחנה 2000 - 2020 (אחוז ממקרים עם שלב ידוע)



5. הימצאות סרטן המעי הגס וחלחולת, 2019

נכון ל-31 בדצמבר 2020, חיו בישראל 10,920 מטופלים שאובחנו עם סרטן המעי הגס והחלחולת בתקופה שבין 1 בינואר 2016 לבין ה-31 בדצמבר 2020, ושהחלימו או שעודם מתמודדים עם מחלתם.

6. תמותה מסרטן המעי הגס והחלחולת בישראל, 2020 - 1996

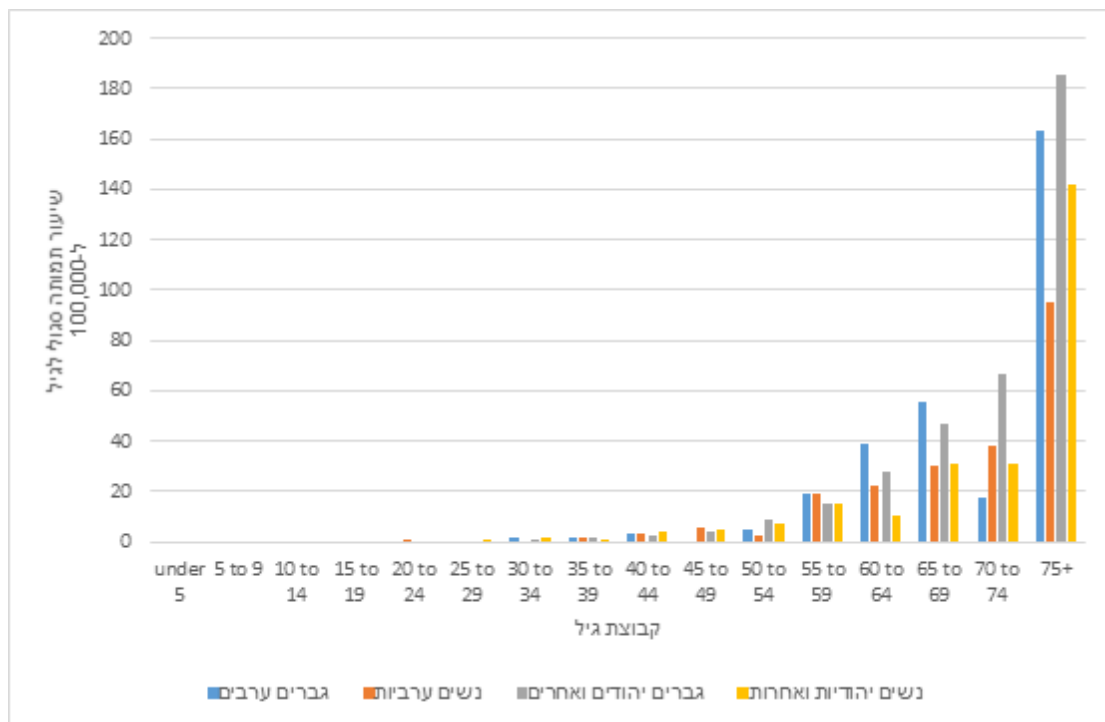
בשנת 2020 נפטרו 1,208 מתושבי ישראל מסרטן חודרני של המעי הגס והחלחולת: 633 (52%) גברים, מהם 573 (91%) יהודים ואחרים ו-60 (9%) ערבים; ו-575 (48%) נשים, מהן 524 (91%) יהודיות ואחרות ו-51 (9%) ערביות. שיעורי התמותה המתוקננים לגיל (ל-100,000) של סרטן המעי הגס והחלחולת ביהודים ואחרים בשנת 2020 היו 9.1 ו-6.5 בגברים ובנשים, בהתאמה. בערבים היו שיעורי התמותה המקבילים 8.3 ו-6.1 בגברים ובנשים, בהתאמה.

מכלל התמותה מסרטן בישראל, סרטן המעי הגס והחלחולת הוא הגורם השני בשכיחותו. בשנת 2020, סרטן זה היה השני בשכיחותו כגורם לתמותה מסרטן בקרב גברים (8.3% מכלל התמותה מסרטן, אחרי סרטן הריאה בקרב יהודים ואחרים, ו-11.6% מכלל התמותה מסרטן, אחרי סרטן הריאה, בקרב ערבים). בקרב נשים, סרטן המעי הגס והחלחולת היה השני בשכיחותו (9.9% מכלל התמותה מסרטן) אחרי סרטן השד בקרב יהודיות ואחרות; ושלישי בשכיחותו (10.2% מכלל התמותה מסרטן) אחרי סרטן השד וסרטן הריאה בנשים ערביות.



עיקר התמותה מסרטן המעי הגס והחלחולת בשנת 2020 נצפתה בגיל המבוגר ; בכל קבוצות האוכלוסייה שיעורי התמותה מסרטן המעי הגס והחלחולת (סגוליים לגיל, ל-100,000) עולים מאוד החל מגיל 55, והם הגבוהים ביותר בקבוצת הגיל 75+ (185.49 בגברים יהודים ואחרים ; 163.4 בגברים ערבים, 142.2 בנשים יהודיות ואחרות, ו-95.5 בנשים ערביות) (תרשים 5). מכל הפטירות מסרטן המעי הגס וחלחולת בשנת 2020, 93% היו בגיל 55 ומעלה בעת הפטירה.

תרשים 5: שיעור תמותה סגולי לגיל של סרטן המעי הגס והחלחולת לפי קבוצת אוכלוסייה, ישראל, 2020



בשנת 2020 הגיל הממוצע והחציוני (הגיל שמחצית החולים נפטרו לפניו ומחציתם לאחריו) בעת הפטירה מהמחלה היה, בהתאמה, 75.1 ו-75.8 בגברים יהודים ואחרים, 77.2 ו-81.8 בנשים יהודיות ואחרות ; 66.7 ו-66.5 בגברים ערבים ; 59.0 ו-59.5 בנשים ערביות.

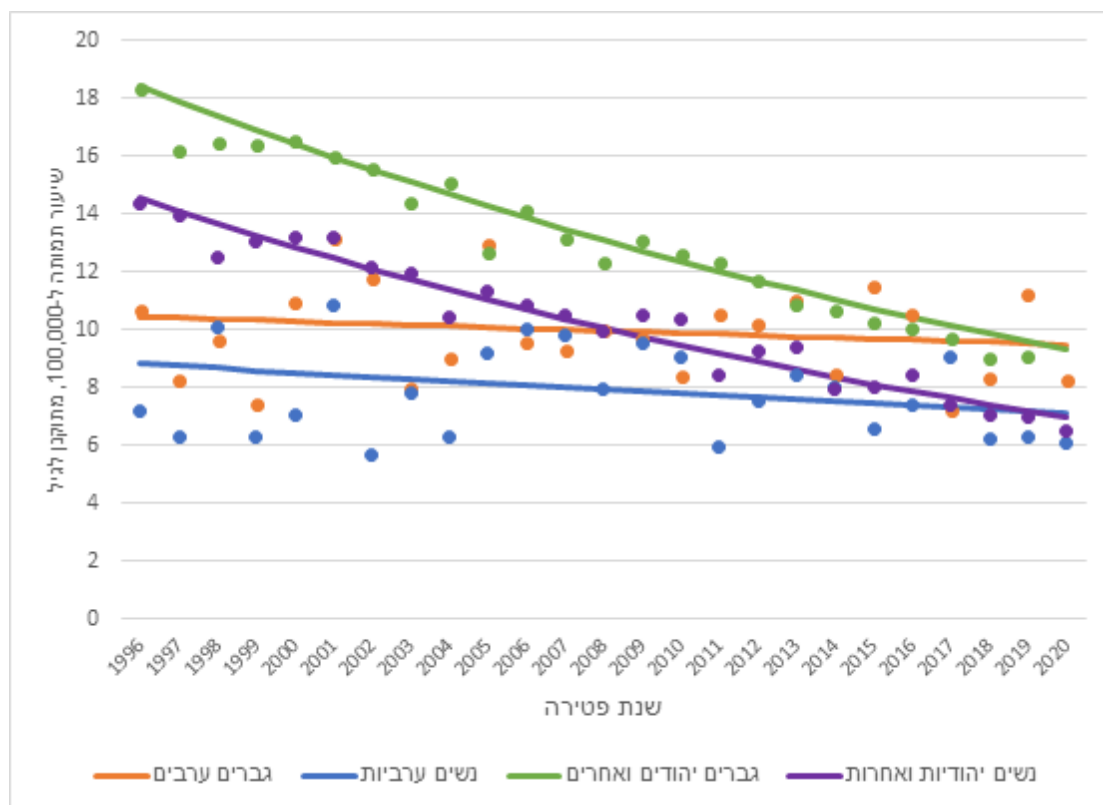
התמותה מסרטן המעי הגס והחלחולת במהלך השנים 1996-2020 ביהודים ואחרים ובערבים נבחנה באמצעות תכנת Joinpoint, ובאמצעותה חושב אחוז השינוי השנתי ומידת המובהקות הסטטיסטית של השינוי.

בגברים יהודים ואחרים בשנים 1996 - 2020 נצפתה מגמת ירידה מובהקת ($p < 0.05$) בתמותה מסרטן המעי הגס והחלחולת, באחוז שנתי של כ-3% ($APC = -2.8\%$).

בנשים יהודיות ואחרות בשנים 1996 - 2020 נצפתה מגמת ירידה מובהקת ($p < 0.05$) בתמותה מסרטן המעי הגס והחלחולת באחוז שנתי של כ-3% : $APC = -3.0\%$.

בגברים ערבים וגם בנשים ערביות היה שיעור התמותה מסרטן המעי הגס והחלחולת בשנים 1996 - 2020 יציב, ללא שינוי מובהק (תרשים 6).

תרשים 6: מגמות בתמותה מסרטן המעי הגס והחלחולת לפי מין וקבוצת אוכלוסייה, ישראל, 1996 - 2020



7. הישרדות יחסית מסרטן המעי הגס

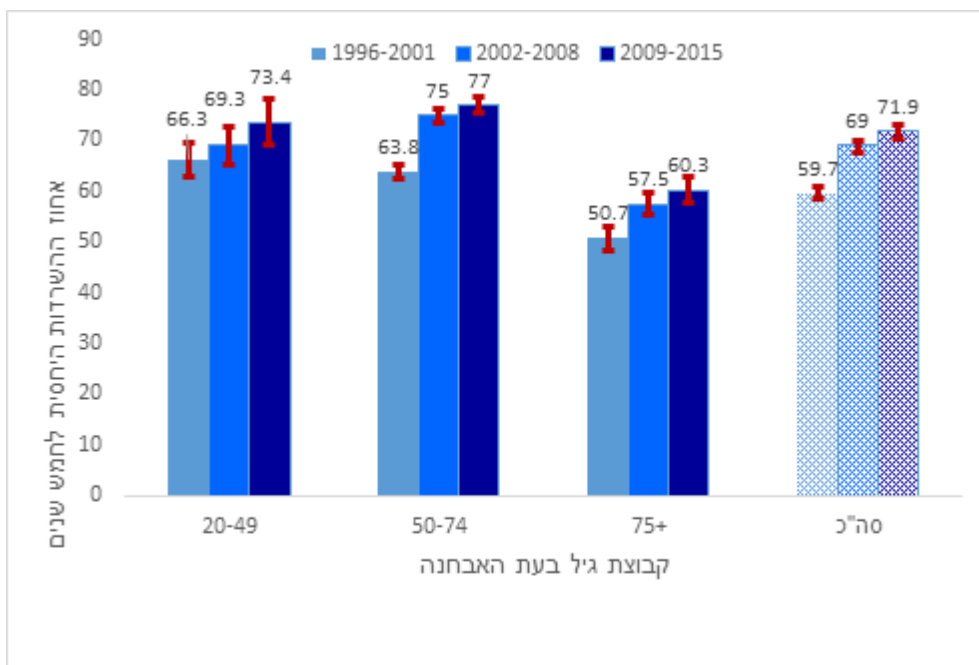
ההישרדות היחסית ל-5 שנים מבטאת את הישרדותם של מי שאובחנו עם מחלה מסוימת ביחס להישרדותה של קבוצת האוכלוסייה התואמת להם במין ובגיל, באותה תקופת זמן. באופן כללי, אחוז ההישרדות היחסית יורד עם עליית גיל החולה, והוא גבוה יותר בקרב נשים בהשוואה לגברים, ונמוך יותר בקרב ערבים בהשוואה ליהודים ואחרים.

בקרב יהודים ואחרים, הישרדות יחסית ל-5 שנים בקרב חולי סרטן המעי הגס וחלחולת עלתה באופן מובהק עם תקופת האבחנה, מ-59.7% לחולים שאובחנו ב-1996 - 2001, ל-71.9% לחולים שאובחנו ב-2009 - 2015 (בגברים), ומ-59.1% לחולים שאובחנו ב-1996 - 2001 ו-69.0% לחולים שאובחנו ב-2009 - 2015. השיפור בהישרדות יחסית היה מובהק בקבוצת החולים בגיל 50 - 74 (מ-63.8% לחולים שאובחנו ב-1996 - 2001, ל-77.0% לחולים שאובחנו ב-2000 - 2015 בגברים, ומ-62.6% ל-72.1%, בהתאמה, בנשים) (תרשים 7א, 7ב).

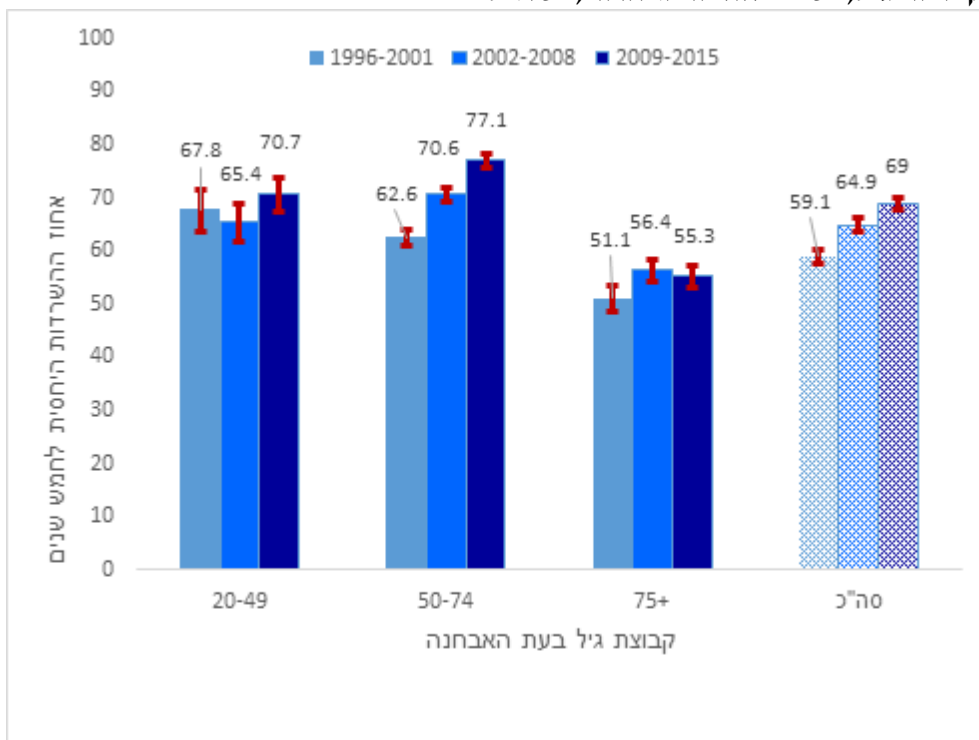
שיעורי ההיארעות היו נמוכים באוכלוסייה הערבית מאשר באוכלוסייה היהודית. עם זאת, גם באוכלוסייה זאת, נצפה שיפור בהישרדות באופן כללי, (מ-52.2% בחולים שאובחנו בין 1996 - 2001 ל-68.3% בחולים שאובחנו בין 2009 - 2015 בגברים, ומ-55.0% ל-65.9%, בהתאמה, בנשים), וגם בקבוצת החולים בגיל 50 - 74 (מ-55.8% ל-71.2% בגברים, ו-55.1% ל-70.1% בנשים) (תרשימים 7ג, 7ד).



תרשים א7: הישרדות יחסית ל-5 שנים מסרטן המעי הגס והחלחולת לפי תקופת אבחנה וקבוצות גיל, גברים יהודים ואחרים, ישראל

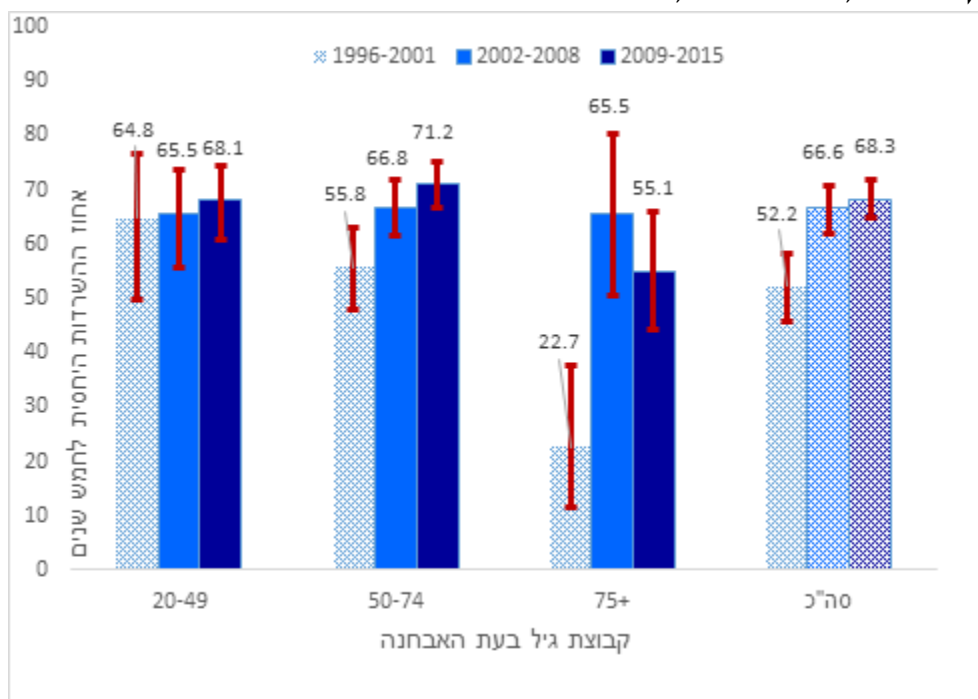


תרשים א7: הישרדות יחסית ל-5 שנים מסרטן המעי הגס והחלחולת לפי תקופת אבחנה וקבוצות גיל, נשים יהודיות ואחרות, ישראל

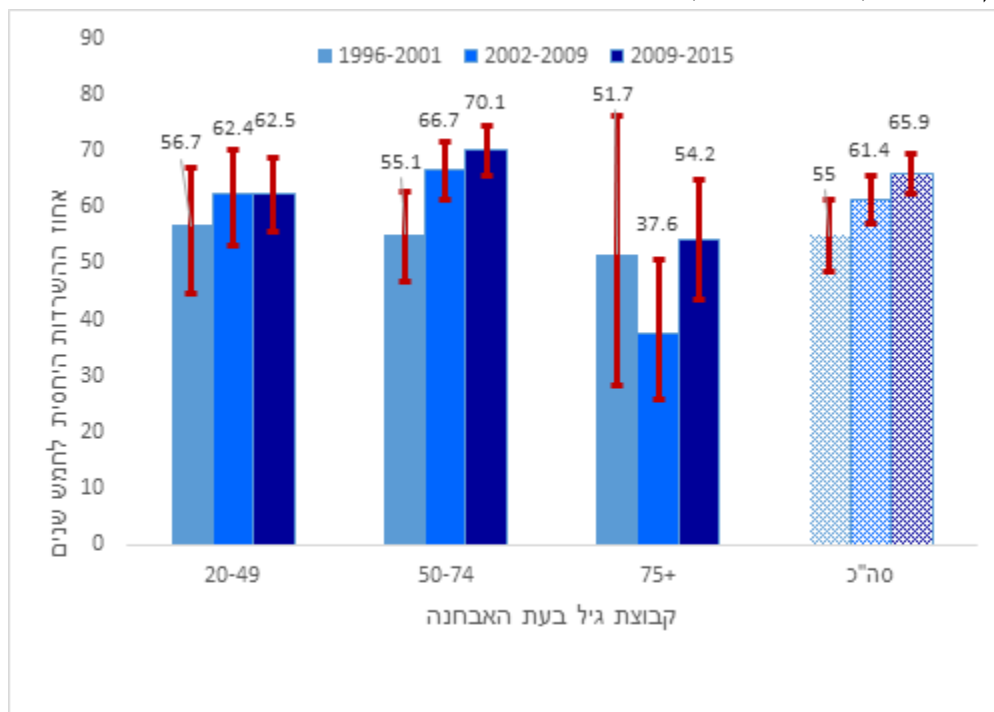




תרשים 7: הישרדות יחסית ל-5 שנים מסרטן המעי הגס והחלחולת לפי תקופת אבחנה וקבוצות גיל, גברים ערבים, ישראל



תרשים 7: הישרדות יחסית ל-5 שנים מסרטן המעי הגס והחלחולת לפי תקופת אבחנה וקבוצות גיל, נשים ערביות, ישראל





8. השוואה בינלאומית

האתר Global Cancer Observatory⁵ של הסוכנות הבינלאומית לחקר הסרטן (IARC) של ארגון הבריאות העולמי מפרסם נתונים על היארעות ותמותה מסרטן מ-185 מדינות. הנתונים באתר מעודכנים לשנת 2020 אולם הם נתונים מוערכים, לא מדודים. בנוסף לכך, הנתונים עבור מדינת ישראל באתר לא מפרידים בין ערבים ויהודים/אחרים, ומשום כך לא ניתן להשוות את השיעורים שמופיעים באתר הזה עם השיעורים האמתיים שמודד הרישום.

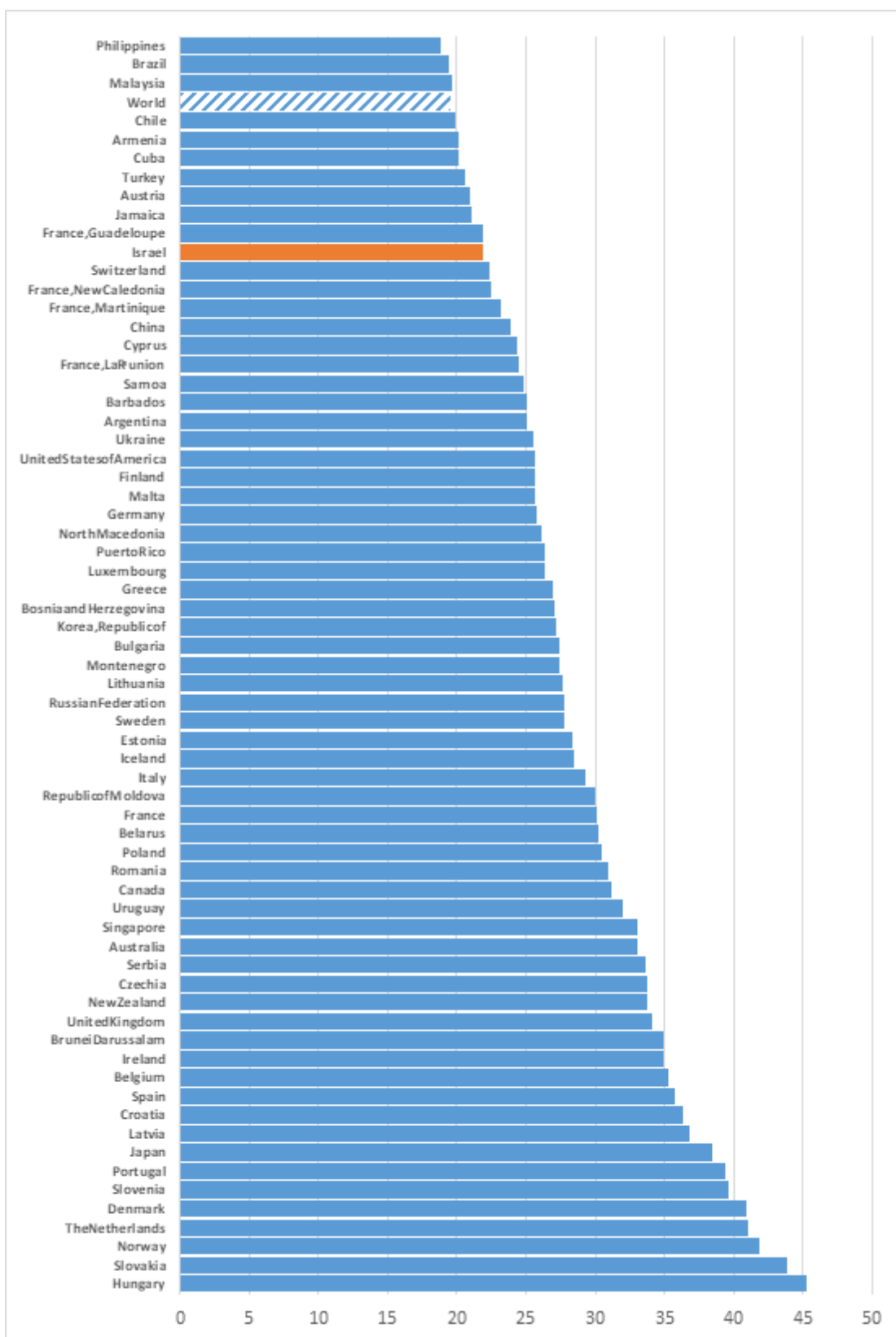
עם זאת, נוח להשתמש בהם לצרכי השוואה. על פי נתונים אלה, המתבססים כאמור על מדינות שמעבירות נתונים ל-IARC, שיעור היארעות סרטן מעי הגס והחלחולת (מתוקן לגיל ל-100,000) בכלל מדינות העולם הוא 19.5. המדינות עם שיעורי ההיארעות הגבוהים ביותר הן הונגריה, סלובקיה, נורווגיה, והולנד (שיעורי היארעות ל-100,000, מתוקנים לגיל לגברים ונשים ביחד, 45.3, 43.9, 41.9, ו-41.0, בהתאמה). ישראל נמצאת במקום ה-56, עם שיעור היארעות של 21.9, קצת מעל הממוצע העולמי (תרשים 8).

על פי נתוני ה-Globocan שיעור התמותה (מתוקן לגיל, ל-100,000) מסרטן המעי הגס והחלחולת בישראל היה 9.0, זהה לממוצע העולמי. שיעורי התמותה הגבוהים ביותר היו בסלובקיה, הונגריה, קרואטיה, ומולדובה (21.0, 10.2, 19.6, ו-17.6, בהתאמה) (תרשים 9).

⁵ <https://gco.iarc.fr>

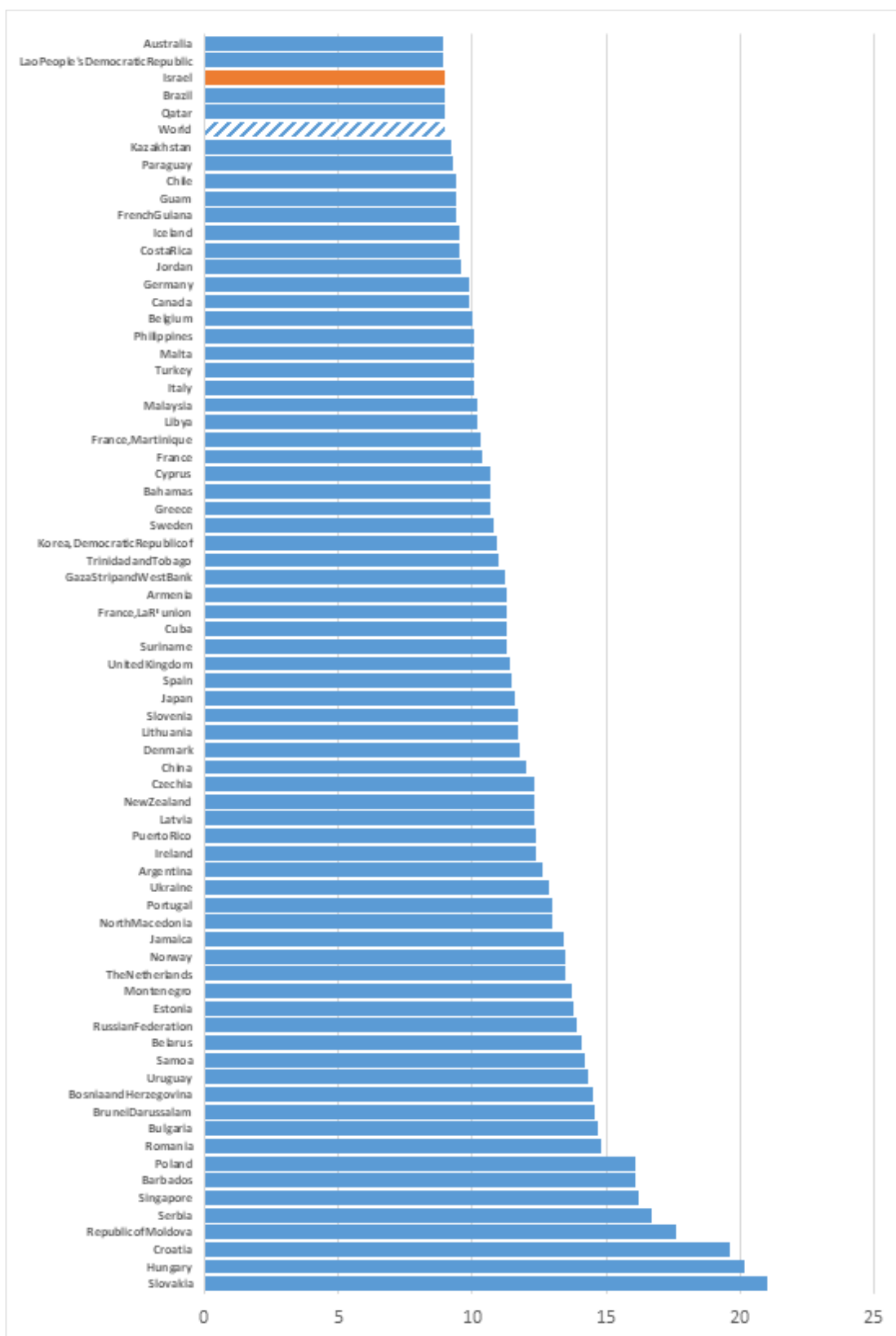


תרשים 8: שיעור ההיארעות של סרטן המעי הגס והחלחולת (מתוקן לגיל, ל-100,000) ב-60 מדינות שמדווחים ל Globocan והממוצע העולמי בשנת 2020 (אומדנים) – Globocan 2020





תרשים 9: שיעור תמותה מסרטן המעי הגס והחלחולת (מתוקנן לגיל, ל-100,000) ב-70 מדינות שמדווחים ל Globocan והממוצע העולמי בשנת 2020 (אומדנים) – Globocan 2020





9. סיכום

היארעות

- בשנת 2020 אובחנו בישראל 2,787 מקרים חדשים של סרטן חודרני של המעי הגס והחלחולת, כמחציתם בגברים, ורובם הגדול (88%) ביהודים ואחרים. זהו הסרטן השני בשכיחותו בכלל האוכלוסייה בישראל.
- בשנים האחרונות, שיעורי ההיארעות של סרטן המעי הגס והחלחולת באוכלוסייה הערבית התקרבו לאלו באוכלוסייה היהודית, ובשנת 2020 השיעורים בשתי קבוצות האוכלוסייה היו דומים. שיעורי ההיארעות עולים עם הגיל בכל קבוצות האוכלוסייה: השיעור הגבוה ביותר נצפה בבני 75 ומעלה.
- בהשוואה בינלאומית מול מדינות שמדווחות לגלובאליזציה Globocan ישראל נמצאת קצת מעל הממוצע העולמי (21.9 ל-100,000 לעומת 19.5 ל-100,000).

מגמות עתידיות בהיארעות

- בעשור וחצי האחרונים, נצפית ירידה מובהקת שנתית של כ-4% בגברים ובנשים יהודים/אחרים.
- בערבים, לאחר כמעט עשור של עלייה מובהקת (באחוז שנתי של 4%-ו-5%, בהתאמה, בגברים ובנשים) בהיארעות סרטן המעי הגס והחלחולת, נצפית בעשור וחצי האחרונים יציבות בגברים וירידה מובהקת (כ-2% בשנה) בנשים.
- בניתוח המגמות לפי קבוצות גיל בשנים 2000 - 2020, נצפתה מגמת ירידה מובהקת בקבוצת היעד לבדיקות הסינון (בני 50 - 74): בגברים ונשים יהודים הירידה נצפית במשך כל התקופה. בקרב ערבים בני 50 - 74 נצפית ירידה מובהקת של כ-3% לשנה החל משנת 2008 בגברים והחל משנת 2007 בנשים.
- בקבוצת הגיל 20 - 44, נצפתה עלייה מתונה בהיארעות בקרב גברים ערבים (כ-4% לשנה), וגברים יהודים ואחרים (כ-3% לשנה). עם זאת, שיעורי ההיארעות בקבוצות האלו נשארים נמוכים (6.2 ל-100,000 עבור גברים יהודים ואחרים בני 20 - 44, ו-6.4 ל-100,000 עבור גברים ערבים באותו גיל). בפועל, מדובר בתוספת קטנה יחסית של חולים.
- שיעורי ההיארעות של סרטן המעי הגס והחלחולת בקרב בני 45 - 49 נשארו יציבים בכל קבוצות המין והאוכלוסייה

התפלגות שלב המחלה בעת האבחנה

- שיעור המאובחנים בשלב מחלה מוקדם (מכלל המקרים עבורם המידע היה נגיש) בשנת 2020 היה 37%, שיעור כפול מהשיעור המקביל (19.9%) בשנת 2000. לעומת זאת, פרופורציית החולים שאובחנו עם מחלה גרורתית ירדה מ-14.6% בשנת 2000 ל-8.2% בשנת 2020 (ירידה של כ-45%). ככל הנראה משקפות מגמות אלה עלייה בשיעור השימוש בבדיקות הסינון לגילוי סרטן המעי הגס והחלחולת במסגרת התכנית הלאומית, וכן עלייה במודעות למחלה.

תמותה

- בשנת 2020 נפטרו 1,208 מתושבי ישראל מסרטן המעי הגס והחלחולת, כמחציתם גברים, ורובם הגדול (91%) יהודים ואחרים. זהו הסרטן השני בשכיחותו כגורם תמותה מסרטן בישראל בכל קבוצות האוכלוסייה, למעט נשים יהודיות ואחרות (שבהן הוא השלישי בשכיחותו).



- שיעורי התמותה מסרטן המעי הגס והחלחולת בשנת 2020 היו דומים בין קבוצות האוכלוסייה השונות. שיעור התמותה גבוה מעט יותר בגברים לעומת נשים. עיקר התמותה נצפה בגיל המבוגר, והשיעורים הגבוהים ביותר נצפו בקבוצת הגיל 75 ומעלה.
- ביהודים ואחרים, גברים ונשים, נצפית ירידה מובהקת בתמותה במשך כל התקופה 1996 - 2019. בערבים, גברים ונשים, המגמה הייתה יציבה במשך כל התקופה 1996 – 2020.
- בהשוואה בינלאומית מול מדינות שמדווחות לגלובקאן (Globocan), שיעור התמותה בישראל מסרטן המעי הגס זהה לממוצע העולמי (9.0 ל-100,000) למרות שהיארעות סרטן המעי הגס בישראל קצת מעל הממוצע העולמי (21.9 ל-100,000, לעומת 19.5 ל-100,000).

הישרדות

- שיעורי ההישרדות היחסית לחמש שנים נמוכים באוכלוסייה הערבית בהשוואה לאוכלוסיית יהודים ואחרים. עם זאת נצפה שיפור בהישרדות יחסית בקרב חולי סרטן המעי הגס וחלחולת לאורך השנים, במיוחד בקבוצת גיל היעד לבדיקות סינון, בשתי קבוצות האוכלוסייה.