



# סיכום שירותי בריאות לתלמיד תשפ"ב 2021-22

הדוח נכתב על ידי סיעוד בריאות הציבור

חטיבת בבריאות הציבור

ינואר 2023



## **דוח סיכום שירותי בריאות לתלמיד בשנת הלימודים תשפ"ב 2021-2022**

שירותי בריאות לתלמיד ניתנים מתוקף חוק ביטוח בריאות ממלכתי בהנחיתו ובפיקוחו של משרד הבריאות. בשנת הלימודים תשפ"ב, השירות ניתן לכ- 1.45 מיליון ילדים בכיתות א'-ט', על ידי משרד הבריאות במחוזות דרום, אשקלון וצפון, על ידי חברת נטלי במחוזות ירושלים, חיפה ונפת נתניה ועל ידי חברת פמי בריאות במחוזות ת"א ומרכז (ללא נפת נתניה). ההנחיות למתן השירות הינן בהתאם לחוזר ראש השירות "שירות בריאות לתלמיד" ת"א ומרכז (ללא נפת נתניה), 03/2019, הפיקוח מבוצע על ידי משרד הבריאות באמצעות לשכות הבריאות המחוזיות, בהתאם ל"נוהל פיקוח ובקרה בשירותי בריאות הציבור" 3/2010.

בשל המשך התפרצות הקורונה, גם שנת לימודים זו לוותה באתגרים רבים במתן השירות, תלמידים ששהו בבידוד, כיתות, שכבות ובתי ספר שנסגרו עקב תחלואה, כל אלה הביאו לביטול ולדחייה של ימי פעילות. עם הופעת זן האומיקרון בארץ, שאופיין בקצב התפשטות מהיר בהשוואה לזן הדלתא מצד אחד, ושיעור מתחסנים נמוך נגד נגיף הקורונה בקרב ילדים בגילאי 5 - 11 שנים, הוחלט על מתן החיסון נגד נגיף הקורונה לתלמידים בבתי הספר, בהתחלה באמצעות חברות מחסנות ובהמשך על ידי אחיות בריאות התלמיד. ב-19.12.21 פורסמה הוראת שעה של ראש שירותי בריאות הציבור, המנחה על הפסקת כל הפעילות השגרתית המבוצעת על ידי אחיות שירותי בריאות לתלמיד בכל בתי הספר החל מיום רביעי 22.12.21 ועד 15.01.22, בתקופה זו רוכזו המאמצים רק במתן חיסון נגד נגיף קורונה החדש בבתי הספר, לתלמידים בני 5 - 11 שנים שהביעו הסכמתם לחיסון. לכן בתקופה זו הופסקו כלל הפעילויות הניתנות במסגרת סל שירותי בריאות לתלמיד.

הדוח מציג סיכום כיסוי הפעילויות שניתנו בבתי הספר בשנת הלימודים תשפ"ב כמו כן מוצגת השוואת נתוני כיסוי ב-5 שנים אחרונות.



## חיסונים

החיסונים הניתנים בבית הספר, הינם המשך של תוכנית החיסונים השגרית הניתנת בטיפות חלב. שגרת החיסונים בבית הספר הינה:

**כיתה א'** חיסון נגד חצבת, חזרת, אדמת ואבעבועות רוח (MMRV)

**כיתה ב'** חיסון נגד דפתריה, טטנוס, שעלת ושיתוק ילדים (Tdap-IPV) וחיסון נגד שפעת

**כיתה ג'** חיסון נגד שפעת

**כיתה ד'** חיסון נגד שפעת

**כיתה ז'** מנה ראשונה של החיסון נגד נגיף הפפילומה (HPV), במחוזות חיפה, מרכז ודרום בלבד

**כיתה ח'** חיסון נגד דיפתריה, טטנוס ושעלת (Tdap) וחיסון נגד נגיף הפפילומה (HPV), במחוזות חיפה מרכז ודרום מנת החיסון השנייה וביתר המחוזות בשתי מנות

להלן נתוני כיסוי החיסונים בשנת הלימודים תשפ"א ובהשוואה לשנים הקודמות

### טבלה 1: כיסוי ארצי וסירוב הורים\* לחיסונים בשנה"ל תשפ"ב ובהשוואה לתשפ"א (באחוזים) לפי כיתה

שנה	חיסונים	MMRV כיתה א	Tdap IPV כיתה ב'	שפעת כיתה ב' ג'	שפעת כיתה ג'	שפעת כיתה ד'	Tdap כיתה ח'	HPV מנה 1 כיתה ח'	HPV מנה 2 כיתה ח'
תשפ"ב	כיסוי ארצי	91.8	91.6	35.9	28.3	25.9	91.2	64.9	51.7
תשפ"א	כיסוי ארצי	92.8	93.0	40.8	34.3	29.7	90.5	62.9	46.3
	שינוי באחוז הכיסוי	1.0-	1.4-	4.9-	6.0-	3.8-	0.7+	2+	5.4+

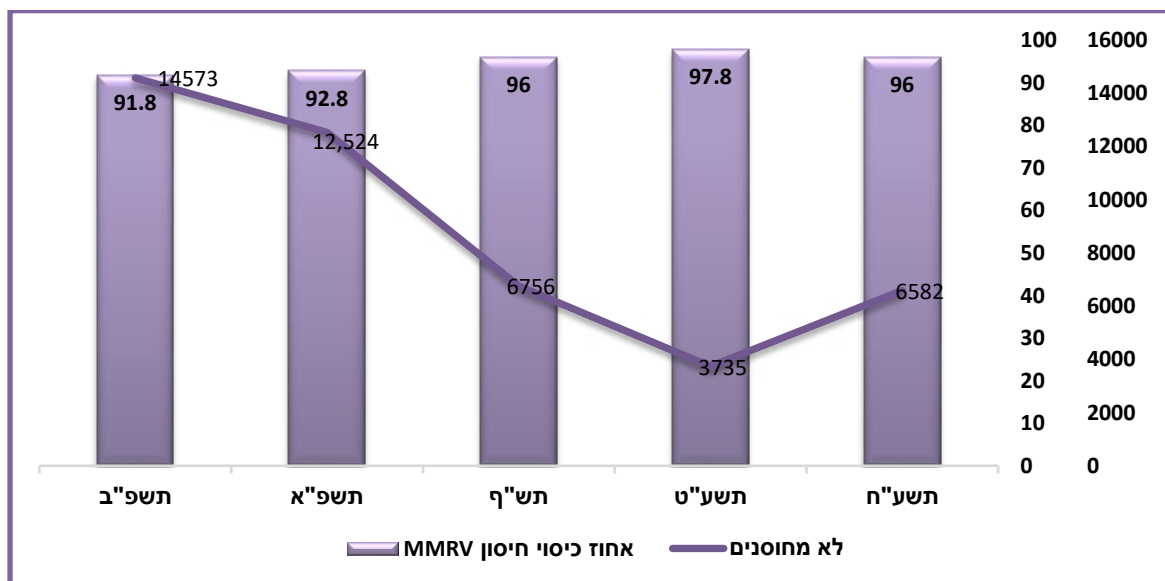


## חיסון נגד חצבת חזרת אדמת ואבעבועות רוח (MMRV) כיתה א'

### טבלה 2: כיסוי חיסון MMRV כיתה א' בשנה"ל תשפ"ב

מחוז/ספק	מס' תלמידים	מספר מחוסנים	אחוז מחוסנים
ארצי	176,729	162,156	91.8
לשכות הבריאות	56,076	51,087	91.1
אשקלון	10,725	9,765	91.0
דרום	18,708	16,664	89.1
צפון	26,643	24,658	92.5
נטלי	56,692	52,442	92.5
חיפה	17,982	16,652	92.6
ירושלים	30,078	27,933	92.9
נתניה	8,632	7,857	91.0
פמי בריאות	63,961	58,627	91.7
מרכז	40,585	37,384	92.1
תל אביב	23,376	21,243	90.9

### גרף 1: כיסוי חיסון ארצי MMRV כיתה א' בשנים תשע"ח- תשפ"ב (באחוזים)



עליה של 16% בקרב התלמידים שאינם מחוסנים



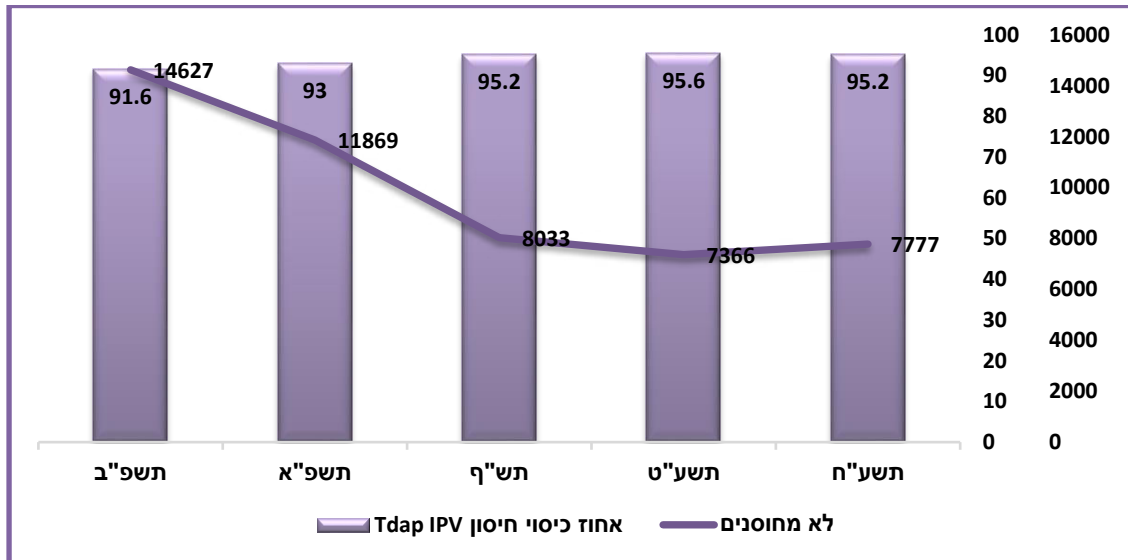
### חיסון MMRV לתלמידים העולים לכיתה א'

גם השנה, בשל המשך התפרצות מחלת הקורונה, משרד הבריאות הנחה על המשך פעילות שירותי בריאות התלמיד גם במהלך חופשת הקיץ, ועל מתן חיסון MMRV לתלמידים העולים לכיתה א' בשנת הלימודים תשפ"ג, התלמידים שלא חוסנו במהלך חודשי הקיץ יחוסנו במהלך שנת הלימודים. כמו כן, במחוזות דרום וצפון, חיסון MMRV ניתן לתלמידים טרם עלייתם לכיתה א' על ידי שירותי בריאות בטיפות החלב. קיימים מצבים נוספים בהם ניתן החיסון לילדים טרם עלייתם לכיתה א' כגון, לאחר חשיפה לתחלואה באבעבועות רוח ו/או חצבת. סה"כ חוסנו כ- 28,000 תלמידים טרם עלייתם לכיתה א'

### חיסון נגד דפתריה, טטנוס, שעלת ושיתוק ילדים Tdap IPV כיתה ב'

טבלה 3: כיסוי חיסון Tdap IPV כיתה ב' בשנה"ל תשפ"ב

מחוז/ספק	מס' תלמידים	מספר מחוסנים	אחוז מחוסנים
ארצי	175090	160463	91.6
לשכות הבריאות	54592	50305	92.1
אשקלון	10750	9625	89.5
דרום	17538	15817	90.2
צפון	26304	24863	94.5
נטלי	56549	51566	91.2
חיפה	17773	16190	91.1
ירושלים	30118	27643	91.8
נתניה	8658	7733	89.3
פמי בריאות	63949	58592	91.6
מרכז	40800	37552	92.0
תל אביב	23149	21040	90.9

**גרף 2: כיסוי חיסון ארצי Tdap IPV כיתה ב' בשנים תשע"ח-תשפ"ב (באחוזים)**


עליה של 23% בקרב התלמידים שאינם מחוסנים

**חיסון נגד שפעת**

משנת הלימודים תשע"ז נוסף בהדרגה לשגרת החיסונים בבית הספר חיסון נגד שפעת. משנת הלימודים תשע"ט החיסון ניתן לתלמידי כיתות ב', ג', ד', משנת הלימודים תשפ"א ניתן החיסון גם לתלמידי החינוך המיוחד הלומדים בכיתות א-ו'. גם השנה, החיסון שניתן הינו בתרכיב חי מוחלש (Flumist) כנגד ארבעה זנים. מתן החיסון נגד שפעת בשנת לימודים זו לווה באתגרים רבים: בתקופה זו חלה עלייה בתחלואה בקורונה בזן האומיקרון שאופיין בקצב התפשטות מהיר, תלמידים רבים נעדרו מבית הספר, כיתות ושכבות גיל נכנסו לבידוד. ב 12.12.21 הוחלט על תחילת מבצע למתן חיסונים נגד נגיף הקורונה לילדים בגילאי 5-11 שנים, בתחילה באמצעות חברות מחסנות ובהובלת פיקוד העורף שהגיעו לבתי הספר, מה שגרם לבלבול (אצל הורים ומנהלי מוסדות החינוך) בין חיסוני השגרה וחיסוני קורונה ופגיעה במתן חיסוני השגרה. עם ההחלטה להירתמות שירותי בריאות לתלמיד למתן החיסונים נגד נגיף קורונה החדש בבתי הספר, ופרסום הוראת שעה המנחה על הפסקת כל הפעילות השגרתית המבוצעת על ידי אחיות שירותי בריאות לתלמיד בכל בתי הספר החל מיום רביעי 22.12.21 ועד 15.01.22, ולרכז בתקופה זו את המאמצים רק במתן חיסון זה בבתי הספר, לתלמידי 5-11 שנים שהביעו הסכמתם לחיסון. במקביל עם החזרה למתן חיסוני השגרה נתנה הנחייה להאריך את תקופת מתן החיסון נגד שפעת עד ל 31.01.22. החיסון הוצע למעל מ-80% מתלמידי כל אחת מהכיתות (כיתה ב' - 92.5% כיתה ג' 85.6%, כיתה ד' 83.6%).

**טבלה 4: כיסוי חיסון נגד שפעת כיתה ב' בשנה"ל תשפ"ב**

מחוז/ספק	מס' תלמידים	מספר מחוסנים	אחוז מחוסנים	אחוז סירוב הורים
ארצי	173484	62343	35.9	54.5
לשכות הבריאות	54192	18376	33.9	51.8
אשקלון	10662	3527	33.1	45.3
דרום	17451	5652	32.4	57.3
צפון	26079	9197	35.3	50.8
נטלי	55910	20120	36.0	54.6
חיפה	17562	7634	43.5	56.3
ירושלים	29763	9226	31.0	51.9
נתניה	8585	3260	38.0	60.5
פמי בריאות	63382	23847	37.6	56.6
מרכז	40507	16099	39.7	54.7
תל אביב	22875	7748	33.9	60.1

**טבלה 5: כיסוי חיסון נגד שפעת כיתה ג' בשנה"ל תשפ"ב**

מחוז/ספק	מס' תלמידים	מספר מחוסנים	אחוז מחוסנים	אחוז סירוב הורים
ארצי	167882	47507	28.3	55.5
לשכות הבריאות	53014	14189	26.8	47.7
אשקלון	10505	1760	16.8	31.8
דרום	17125	3891	22.7	53.1
צפון	25384	8538	33.6	50.5
נטלי	53717	16287	30.3	57.6
חיפה	16971	6407	37.8	61.9
ירושלים	28339	7409	26.1	51.8
נתניה	8407	2471	29.4	68.5
פמי בריאות	61151	17031	27.9	60.5
מרכז	39637	12153	30.7	60.5
תל אביב	21514	4878	22.7	60.6

**טבלה 6: כיסוי חיסון נגד שפעת כיתה ד' בשנה"ל תשפ"ב**

מחוז/ספק	מס' תלמידים	מספר מחוסנים	אחוז מחוסנים	אחוז סירוב הורים
ארצי	166274	43017	25.9	56.1
לשכות הבריאות	52884	12941	24.5	47.6
אשקלון	10156	1499	14.8	28.4
דרום	17003	3263	19.2	52.5
צפון	25725	8180	31.8	52.0
נטלי	53379	15195	28.5	57.8
חיפה	16900	5882	34.8	64.6
ירושלים	28129	6972	24.8	50.4
נתניה	8350	2341	28.0	69.4
פמי בריאות	60011	14880	24.8	62.1
מרכז	38589	10571	27.4	62.6
תל אביב	21422	4309	20.1	61.3

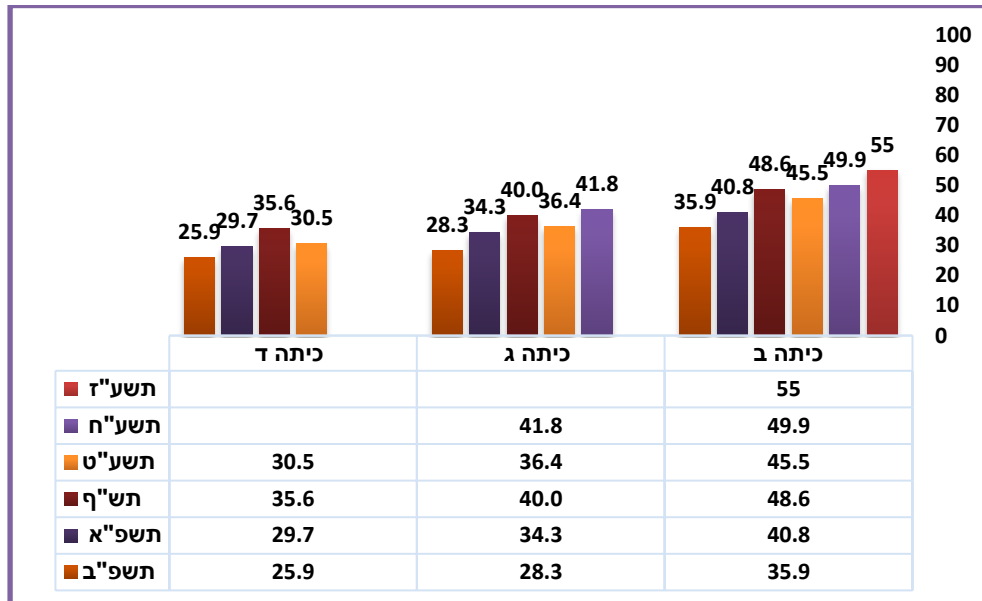
**טבלה 7: כיסוי חיסון נגד שפעת כיתה א'-ו' בחינוך המיוחד בשנה"ל תשפ"ב**

מחוז/ספק	מס' תלמידים	מספר מחוסנים	אחוז מחוסנים	אחוז סירוב הורים
ארצי	10928	2654	24.3	46.4
לשכות הבריאות	3142	818	26.0	38.7
אשקלון	560	114	20.4	30.9
דרום	938	172	18.3	28.6
צפון	1644	532	32.4	47.2
נטלי	4134	890	21.5	42.1
חיפה	1367	338	24.7	61.4
ירושלים	2270	404	17.8	34.8
נתניה	497	148	29.8	22.1
פמי בריאות	3652	946	25.9	57.8
מרכז	1852	495	26.7	53.5
תל אביב	1800	451	25.1	62.3





**גרף 3: כיסוי חיסון לשפעת בשנים תשע"ז-תשפ"ב (באחוזים)**



**חיסון Tdap כיתה ח'**

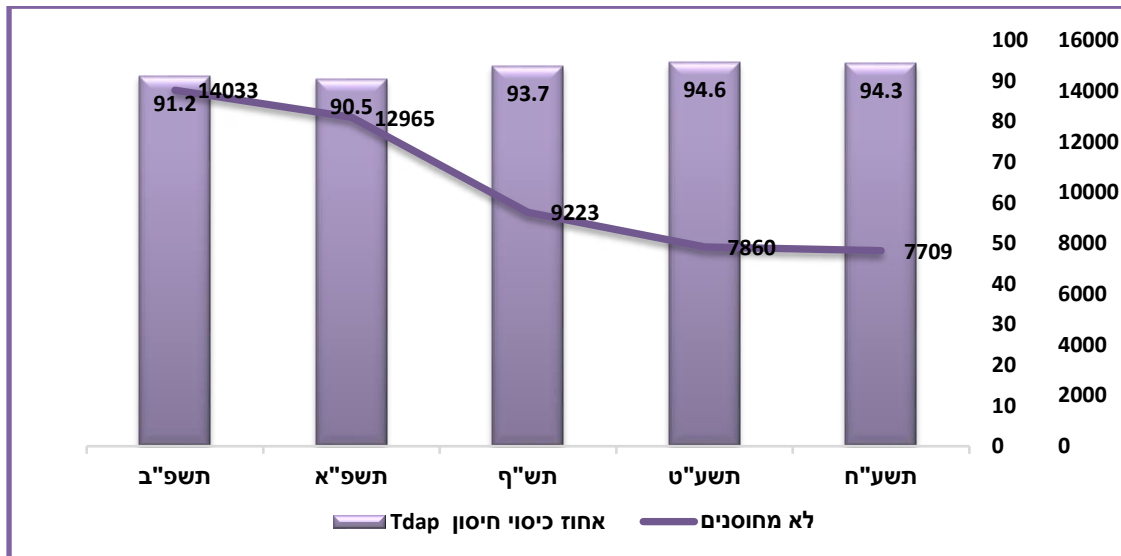
**טבלה 8: כיסוי חיסון Tdap כיתה ח' בשנה"ל תשפ"ב**

מחוז/ספק	מס' תלמידים	מספר מחוסנים	אחוז מחוסנים
ארצי	158701	144668	91.2
לשכות הבריאות	50558	44789	88.6
אשקלון	9179	8281	90.2
דרום	14867	11846	79.7
צפון	26512	24662	93.0
נטלי	51360	46747	91.0
חיפה	16683	15108	90.6
ירושלים	26122	23905	91.5
נתניה	8555	7734	90.4
פמי בריאות	56783	53132	93.6
מרכז	36619	34410	94.0



מחוז/ספק	מס' תלמידים	מספר מחוסנים	אחוז מחוסנים
תל אביב	20164	18722	92.8

### גרף 4: כיסוי חיסון ארצי Tdap כיתה ח' בשנים תשע"ח- תשפ"ב (באחוזים)



עליה של 8% בקרב התלמידים שאינם מחוסנים

### חיסון HPV כיתה ח'

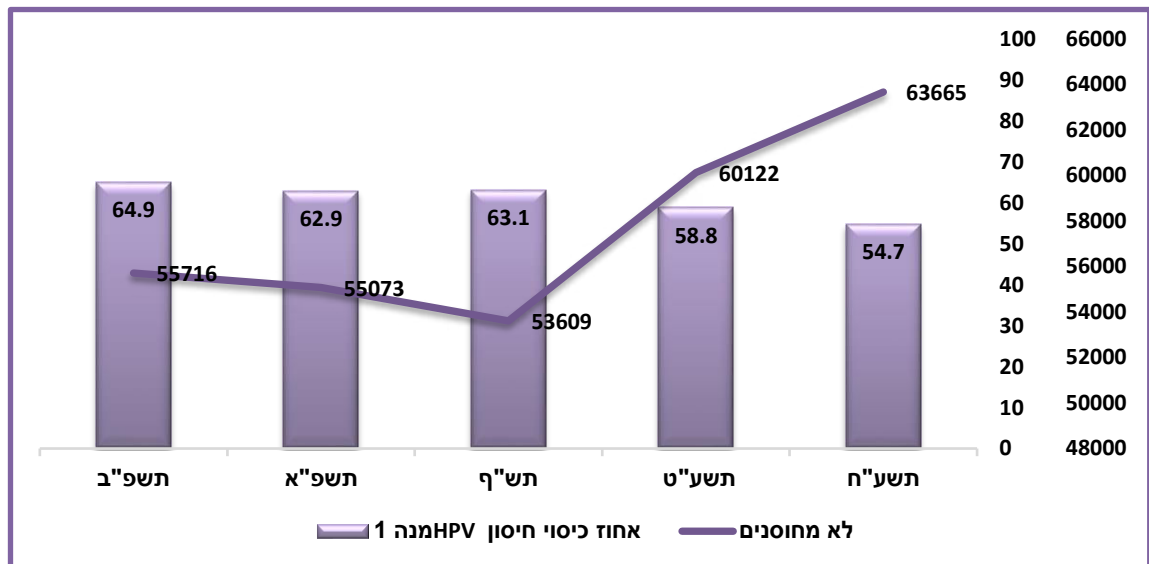
החיסון ניתן בשגרה בכיתה ח' בשתי מנות, במרווח של 6 חודשים בין המנה הראשונה לשנייה. לעיתים, גם בתקופות שיגרה ובמיוחד בשל מגפת הקורונה, לא ניתן להספיק להציע את 2 מנות החיסון באותה שנת הלימודים. ולכן, שיעורי כיסוי החיסון של המנה השנייה נמוכים משעורי הכיסוי של המנה הראשונה. תלמידים שלא ניתן היה לחסנם במנה השנייה בכיתה ח', מוזמנים להשלמת החיסון בכיתה ט'. בטבלה 9 נתוני הכיסוי ועיקר הסיבות לאי מתן החיסון שהינם סירוב הורה וסירוב בית ספר, סיבות נוספות הינן היעדרות תלמיד, סירוב תלמיד והוריית נגד לחיסון. גרף 5 מציג את הכיסוי הארצי של חיסון HPV בכיתה ח', בהשוואה לחמש שנים אחרונות, ניתן לראות שקיימת מגמה של עלייה בשיעורי הכיסוי, עלייה זו יכולה להיות מוסברת, הודות לפעילות הסברה שנעשו לאחיות המבצעות את החיסונים לתלמידים, לסברה לתלמידים ולהורים לפני חיסון ולפרסומים אודות יעילות ומועילות החיסון.


**טבלה 9: כיסוי חיסון HPV כיתה ח' בשנה"ל תשפ"ב**

מחוז/ספק	מס' תלמידים	מספר מחוסנים מנה 1	אחוז כיסוי מנה 1	אחוז סירוב הורה למנה 1	אחוז סירוב בית ספר למנה 1	מספר מחוסנים מנה 2	אחוז כיסוי מנה 2
ארצי	158701	102985	64.9	17.1	14.7	82040	51.7
לשכות הבריאות	50558	36004	71.2	19.2	2.3	24039	47.5
אשקלון	9179	5608	61.1	28.2	5.5	3989	43.5
דרום	14867	8734	58.7	23.3	2.3	430	2.9
צפון	26512	21662	81.7	13.8	1.2	19620	74.0
נטלי	51360	30829	60.0	13.1	25.1	25780	50.2
חיפה	16683	12840	77.0	14.6	6.8	11540	69.2
ירושלים	26122	11606	44.4	9.6	44.1	8620	33.0
נתניה	8555	6383	74.6	20.7	3.1	5620	65.7
פמי בריאות	56783	24085	63.7	18.8	16.3	32221	56.7
מרכז	36619	12067	65.8	21.2	12.0	21570	58.9
תל אביב	20164	12067	59.8	14.6	24.3	10651	52.8



### גרף 5: כיסוי חיסון ארצי HPV כיתה ח' מנה 1 בשנים תשע"ח- תשפ"ב (באחוזים)



עליה של 1% בקרב התלמידים שאינם מחוסנים

### חיסון HPV לתלמידי כיתה ז' במחוזות חיפה מרכז ודרום

החל משנת הלימודים תש"ף, במחוזות חיפה ומרכז, ומשנת תשפ"ב גם במחוז דרום מנת החיסון הראשונה נגד נגיף הפפילומה ניתנת לתלמידי כיתה ז' ובכיתה ח' ניתנת המנה השנייה לחיסון. החיסונים ניתנו לאורך שנת הלימודים, השונות בכיסוי החיסון לתלמידי ז' נובעת מהמשך התפרצות הקורונה שגרמה לשינוי בתוכניות העבודה.

### טבלה 10: כיסוי חיסון HPV כיתה ז' מנה 1 בשנה"ל תשפ"א

מחוז	מס' תלמידים	מספר מחוסנים מנה 1	אחוז כיסוי מנה 1
דרום	15204	6145	40.4
חיפה	16409	11106	67.7
נפת נתניה	8239	5108	62.0
מרכז	36512	29	0.1



## בדיקות סינון

בדיקות סינון כוללות הערכת גדילה ובדיקת סינון לראיה ושמיעה, שמטרתן איתור מוקדם של תלמידים עם חשד לליקוי בריאותי העלול להגביל את תפקודם והישגיהם הלימודיים. האחות מפנה את התלמידים עם חשד לליקוי המשך בירור בקופה המבטחת, וממשיכה להיות בקשר עם תלמיד והוריו עד לקבלת תוצאות הבירור הרפואי. סל שירותי בריאות לתלמיד כולל בכיתה א' בדיקת סינון לשמיעה, ראיה והערכת גדילה, בכיתה ז' הערכת גדילה ובכיתה ח' בדיקת סינון לראיה. במחוז צפון בדיקות הסינון לתלמידי כיתות א' נעשות גם במסגרת טיפת חלב לילדים טרם עלייתם לכיתה א'. להלן נתוני כיסוי בדיקות הסינון בשנת הלימודים תשפ"ב ובהשוואה לשנים הקודמות. המשך התפרצות הקורונה בשנת הלימודים תשפ"ב, הביא לאתגרים רבים במתן השירות בכלל וביצוע בדיקות הסינון. לאור ההחלטה על מתן החיסון נגד נגיף הקורונה בבתי הספר הביאה להפסקת שאר הפעילויות, גם עם החזרה לפעילויות השגרה ניתנה עדיפות למתן חיסונים על פני ביצוע בדיקות הסינון.

### טבלה 12: אחוז כיסוי ארצי של בדיקות סינון בשנה"ל תשפ"ב ובהשוואה לתשפ"א (באחוזים) לפי כיתה

בדיקת סינון	הערכת גדילה כיתה א'	הערכת גדילה כיתה ז'	ראיה כיתה א'	ראיה כיתה ח'	שמיעה כיתה א'
אחוז כיסוי ארצי תשפ"ב	91.9	82.6	95.0	91.0	92.0
אחוז כיסוי ארצי תשפ"א	92.8	82.6	93.9	87.4	90.4
שינוי באחוז כיסוי	-0.9	אין שינוי	+1.1	+3.6	+1.6

**בדיקת גדילה**

בדיקות גדילה מתבצעות לכלל התלמידים, פרט לתלמידים שלא ניתן למדוד באמצעות הציוד המצוי בבית הספר (לדוגמה תלמידים המרותקים לכיסאות גלגלים).

תלמיד יופנה להמשך הערכה קלינית לרופא המטפל ו/או לתזונאית בקהילה בהתאם לממצאי בדיקת הסינון

**טבלה 13: כיסוי בדיקת גדילה כיתה א' בשנה"ל תשפ"ב (באחוזים)**

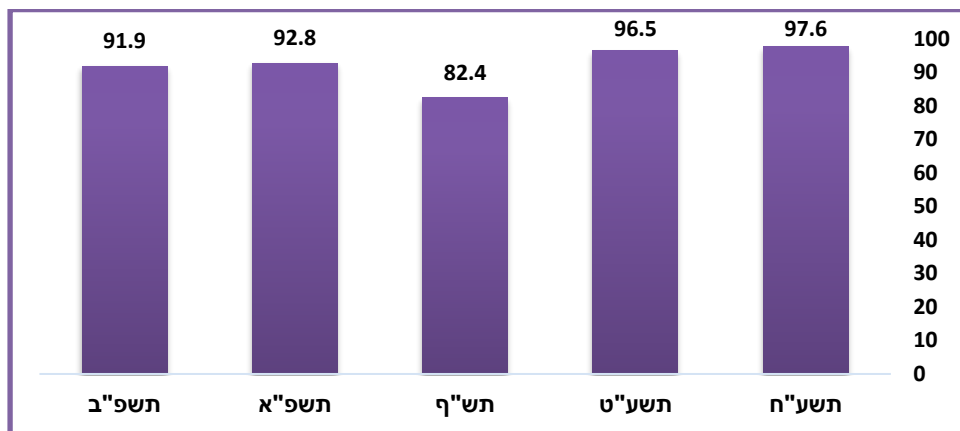
אחוז ההורים שנוצר עמם קשר למעקב*	אחוז קבלת תשובות מעקב	הופנו לרופא (%)	אחוז כיסוי	מספר נבדקים	מועמדים	מס' תלמידים	מחוז/ ספק
67.3	49.5	22899 (11.9)	91.9	161986	176296	176729	ארצי
37.5	31.6	8869 (14.1)	86.4	48394	56027	56076	לשכות הבריאות
16.8	15.7	1546 (15.4)	93.9	10051	10705	10725	אשקלון
3.1	2.7	1726 (12.2)	75.4	14100	18705	18708	דרום
53.9	45.0	5597 (23.1)	91.1	24243	26619	26643	צפון
73.4	61.7	6921 (13.2)	93.2	52584	56398	56692	נטלי
77.5	62.0	2818 (16.5)	95.2	17033	17890	17982	חיפה
66.7	58.2	3119 (11.4)	91.9	27455	29889	30078	ירושלים
82.9	71.7	984 (12.2)	93.9	8096	8619	8632	נתניה
98.6	59.8	7109	95.5	61008	63871	63961	פמי בריאות



מחוז/ ספק	מס' תלמידים	מועמדים	מספר נבדקים	אחוז כיסוי	הופנו לרופא (%)	אחוז קבלת תשובות מעקב	אחוז ההורים שנוצר עמם קשר למעקב*
					(11.7)		
מרכז	40585	40560	39064	96.3	4501 (11.5)	65.3	98.3
תל אביב	23376	23311	21944	94.1	2608 (11.9)	50.4	99.2

\* אחוז ההורים שנוצר עמם קשר למעקב- כולל סירוב ההורים להמשיך מעקב

**גרף 6: כיסוי בדיקת גדילה כיתה א' בשנים תשע"ח- תשפ"ב (באחוזים)**

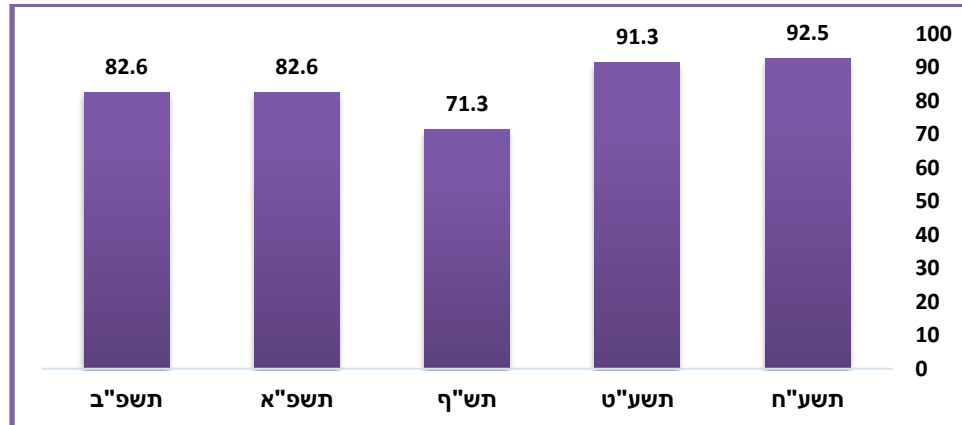



**טבלה 14: ניסוי בדיקת גזילה כיתה ז' תשפ"ב (באחוזים)**

מחוז/ ספק	מס' תלמידים	מועמדים	מספר נבדקים	אחוז ניסוי	הופנו לרופא (%)	אחוז קבלת תשובות מעקב	אחוז ההורים שנוצר עמם קשר למעקב*
ארצי	156530	155810	128764	82.6	29191 (22.7)	47.8	65.0
לשכות הבריאות	49613	49557	33365	67.3	10364 (31.1)	26.6	30.6
אשקלון	9246	9233	7749	83.9	1747 (22.5)	8.4	9.0
דרום	15204	15203	6502	42.8	1260 (19.4)	1.6	1.7
צפון	25163	25121	19114	76.1	7357 (38.5)	35.2	40.7
נטלי	50422	49850	43742	87.7	9648 (22.1)	27.8	39.2
חיפה	16409	16319	14703	90.1	3796 (25.8)	63.1	77.1
ירושלים	25774	25313	21547	85.1	4459 (20.7)	53.0	61.6
נתניה	8239	8218	7492	91.2	1393 (18.6)	66.0	79.5
פמי	56495	56403	51657	91.6	9179 (17.8)	60.2	98.3
מרכז	36512	36479	33399	91.6	5739 (17.2)	64.1	97.9
תל אביב	19983	19924	18258	91.6	3440 (18.8)	53.9	99.0

\* אחוז ההורים שנוצר עמם קשר למעקב- כולל סירוב ההורים להמשך מעקב



**גרף 7: כיסוי בדיקת גדילה כיתה ז' בשנים תשע"ח-תשפ"ב (באחוזים)****בדיקת ראייה**

בדיקת סינון ראייה מיועדת לאיתור תלמידים, עם חשד לליקוי בראייה. בדיקת ראייה מתבצעת לכלל התלמידים פרט לתלמידים המאובחנים עם ליקוי בראייה. תלמידי החינוך המיוחד, נבדקים בתהליך הקבלה למסגרת החינוכית. תלמיד שתוצאת בדיקת הסינון אינה תקינה יופנה להמשך בירור ומעקב בקהילה.

**טבלה 15: כיסוי בדיקת ראייה כיתה א' תשפ"ב (באחוזים)**

מחוז / ספק	מס' תלמידים	מועמדים	מספר נבדקים	אחוז כיסוי	הופנו לרופא (%)	אחוז קבלת תשובות מעקב	אחוז ההורים שנוצר עמם קשר למעקב*
ארצי	175224	164136	155984	95.0	15361 (9.8)	60.3	65.2
לשכות הבריאות	55598	52238	48406	92.7	4809 (9.9)	34.6	36.3
אשקלון	10630	9799	9113	93.0	1370 (15.0)	22.8	22.9

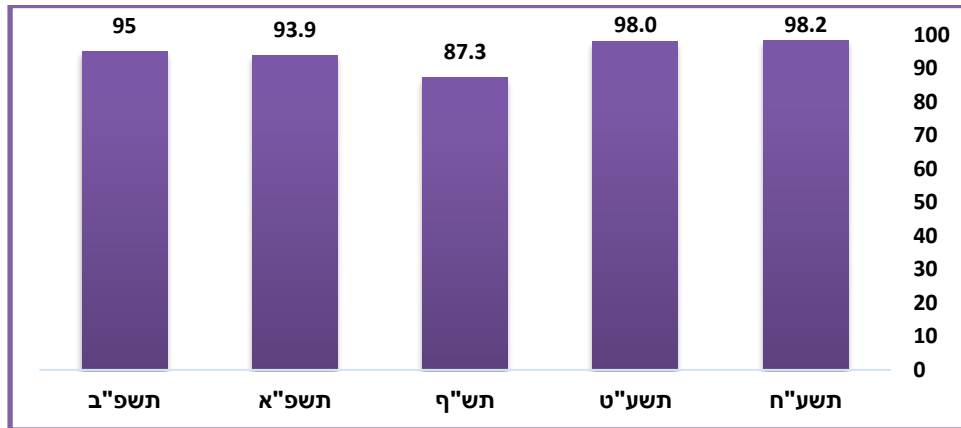


מחוז / ספק	מס' תלמידים	מועמדים	מספר נבדקים	אחוז כיסוי	הופנו לרופא (%)	אחוז קבלת תשובות מעקב	אחוז ההורים שנוצר עמם קשר למעקב*
דרום	18464	17476	16254	93.0	1397 (8.6)	27.6	33.1
צפון	26504	24963	23039	92.3	2042 (8.9)	47.4	47.5
נטלי	56188	52754	50587	95.9	6156 (12.2)	64.7	65.6
חיפה	17798	16799	16216	96.5	2227 (13.7)	59.8	60.8
ירושלים	29811	27841	26501	95.2	3190 (12.0)	67.3	68.1
נתניה	8579	8114	7870	97.0	739 (9.4)	68.2	69.4
פמי	63438	59144	56991	96.4	4396 (7.7)	82.4	96.1
מרכז	40325	37474	36468	97.3	2893 (7.9)	84.9	98.1
תל אביב	23113	21670	20523	94.7	1503 (7.3)	77.6	92.2

\* אחוז ההורים שנוצר עמם קשר למעקב- כולל סירוב ההורים להמשך מעקב



**גרף 8: כיסוי בדיקת ראייה כיתה א' בשנים תשע"ח- תשפ"א (באחוזים)**



**טבלה 16: כיסוי בדיקת ראייה כיתה ח' בשנה"ל תשפ"א (באחוזים)**

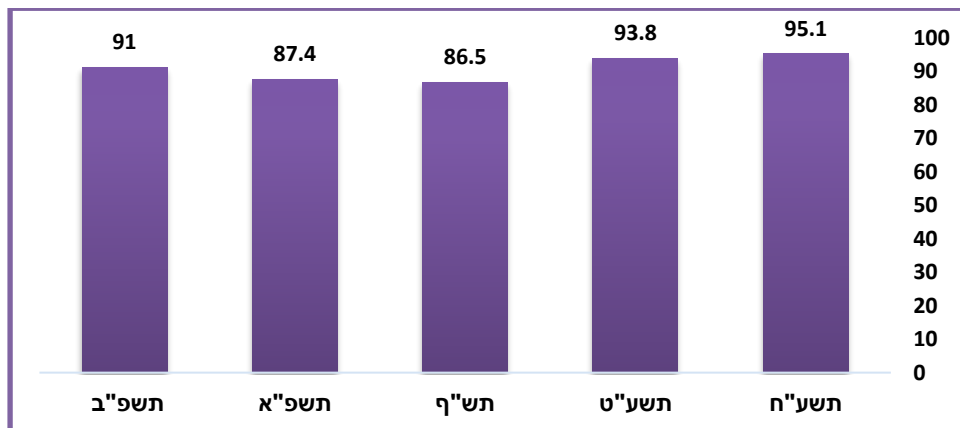
מחוז/ספק	מס' תלמידים	מועמדים	מספר נבדקים	אחוז כיסוי	הופנו לרופא (%)	אחוז קבלת תשובות מעקב	אחוז ההורים שנוצר עמם קשר למעקב*
ארצי	155545	110876	100871	91.0	20904 (20.7)	56.4	62.4
לשכות הבריאות	49638	38864	32609	83.9	7297 (22.4)	31.9	34.5
אשקלון	9079	6210	4950	79.7	1470 (29.7)	13.5	13.5
דרום	14647	11783	10052	85.3	1940 (19.3)	25.2	34.0
צפון	25912	20871	17607	84.4	3887 (19.39)	42.3	42.8
נטלי	50181	34699	32917	94.9	7476 (22.1)	58.4	59.8
חיפה	16221	12529	11906	95.0	2687 (22.6)	51.5	52.4



מחוז/ספק	מס' תלמידים	מועמדים	מספר נבדקים	אחוז כיסוי	הופנו לרופא (%)	אחוז קבלת תשובות מעקב	אחוז ההורים שנוצר עמם קשר למעקב*
ירושלים	25660	15970	15013	94.0	3741 (24.9)	62.2	63.7
נתניה	8300	6200	5998	96.7	1048 (17.5)	63.0	65.2
פמי	55726	37313	35345	94.7	6131 (17.3)	82.9	98.7
מרכז	36042	24288	23334	96.1	4262 (18.3)	84.9	99.1
תל אביב	19684	13025	12011	92.2	1869 (15.6)	78.3	97.9

\* אחוז ההורים שנוצר עמם קשר למעקב- כולל סירוב ההורים להמשך מעקב

**גרף 9: כיסוי בדיקת ראיה כיתה ח' בשנים תשע"ח- תשפ"ב (באחוזים)**



**בדיקת שמיעה**

בדיקת סינון שמיעה מיועדת לאיתור תלמידים, עם חשד לליקוי בשמיעה.  
בדיקת שמיעה מתבצעת לכלל התלמידים פרט לתלמידים המאובחנים עם ליקוי בשמיעה המשתמשים במכשיר שמיעה ו/או שתל. תלמידים בחינוך המיוחד, נבדקים בתהליך הקבלה למסגרת החינוכית.  
תלמיד שתוצאת בדיקת הסינון אינה תקינה יופנה להמשך בירור ומעקב בקהילה

**טבלה 17: כיסוי בדיקת שמיעה כיתה א' תשפ"ב (באחוזים)**

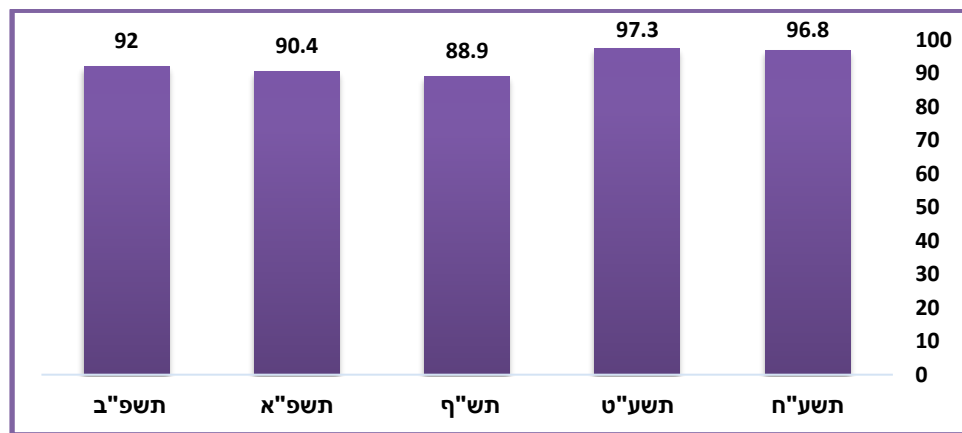
מחוז/ספק	מס' תלמידים	מועמדים	מספר נבדקים	אחוז כיסוי	הופנו לרופא	אחוז קבלת תשובות מעקב	אחוז ההורים שנוצר עמם קשר למעקב*
ארצי	175224	172595	158801	92.0	9705 (6.1)	58.3	65.7
לשכות הבריאות	55598	54662	49868	91.2	2784 (5.6)	36.9	39.2
אשקלון	10630	10382	9099	87.6	644 (7.1)	21.1	21.6
דרום	18464	18236	17058	93.5	814 (4.8)	36.5	41.6
צפון	26504	26044	23711	91.0	1326 (5.6)	44.9	46.2
נטלי	56188	54791	51340	93.7	3789 (7.4)	62.4	63.7
חיפה	17798	17207	16113	93.6	1005 (6.2)	70.2	71.8
ירושלים	29811	29272	27469	93.8	2312 (8.4)	57.6	58.8
נתניה	8579	8312	7758	93.3	472 (6.1)	69.7	70.3
פמי	63438	63142	57593	91.2	3132 (5.4)	72.3	91.7
מרכז	40325	40128	36916	92.0	1917 (5.2)	69.4	90.1



מחוז/ספק	מס' תלמידים	מועמדים	מספר נבדקים	אחוז כיסוי	הופנו לרופא	אחוז קבלת תשובות מעקב	אחוז ההורים שנוצר עמם קשר למעקב*
תל אביב	23113	23014	20677	89.8	1215 (5.9)	76.7	94.2

\* אחוז ההורים שנוצר עמם קשר למעקב- כולל סירוב ההורים להמשיך מעקב

#### גרף 10: כיסוי בדיקת שמיעה כיתה א' בשנים תשע"ח- תשפ"ב (באחוזים)



#### חינוך לבריאות

סל שירותי בריאות לתלמיד כולל שיעור חינוך לבריאות לכיתה לשנה, במטרה לקדם אורח חיים בריא ולמנוע התנהגויות מסכנות בריאות. הנושאים נבחרים מתבצעים בשיתוף עם הצוות החינוכי וניתנים בהתאם לגיל התלמידים. הנושאים לבחירה הינם בהתאם לחוזר ראש השירות כגון מניעת הפגועות ותאונות, תזונה נבונה ופעילות גופנית וחינוך לגיל ההתבגרות. ניתן לבחור נושאים נוספים, לפי בקשת הצוות החינוכי. בשנת הלימודים תשפ"א בהתאם להנחיות להתמודדות עם מגפת הקורונה, הוגבלו מספר אנשי הצוות שיכולים ללמד את התלמידים על מנת להוריד את הסיכון לחשיפה למחלת הקורונה, שיעורי חינוך לבריאות הועברו לתלמידים בלמידה מרחוק.


**טבלה 18: כיסוי חינוך לבריאות באחוזים תשפ"ב (באחוזים)**

מחוז/ספק	כיתה א'	כיתה ב'	כיתה ג'	כיתה ד'	כיתה ה'	כיתה ו'	כיתה ז'	כיתה ח'	כיתה ט'
ארצי	67.7	66.5	64.9	62.3	62.9	63.1	71.7	65.0	56.9
לשכות הבריאות	22.4	17.6	13.2	11.8	12.6	14.2	39.1	20.4	10.4
אשקלון	28.5	17.2	13.4	9.1	2.9	9.7	23.9	15.9	2.0
דרום	6.5	3.4	0.6	0.0	0.0	0.2	10.4	9.8	1.4
צפון	30.9	27.2	21.5	20.6	23.2	24.1	63.6	28.2	18.0
נטלי	96.1	96.3	96.2	96.1	96.4	96.4	92.3	92.5	90.5
חיפה	91.4	91.1	91.6	91.6	92.1	92.4	92.3	91.4	91.6
ירושלים	86.3	87.0	86.7	86.5	86.7	86.1	87.5	87.6	85.1
נתניה	83.7	83.3	84.4	83.0	85.6	85.5	90.9	92.3	90.3
פמי	82.6	83.4	83.4	78.2	78.8	77.3	83.0	82.6	71.6
מרכז	82.1	82.6	82.2	75.0	76.0	74.2	85.3	82.8	73.3
תל אביב	83.4	84.9	85.5	84.1	83.9	83.0	79.1	82.2	68.7



## לסיכום

בשל המשך התפרצות הקורונה, גם שנת לימודים זו לוותה באתגרים רבים במתן השירות, תלמידים ששהו בבידוד, כיתות, שכבות ובתי ספר שנסגרו עקב תחלואה, כל אלה הביאו לביטול ולדחייה של ימי פעילות. עם הופעת זן האומיקרון בארץ וקבלת ההחלטה על מתן חיסון נגד נגיף הקורונה לתלמידים בני 11-5 שנים בבתי הספר, בהתחלה באמצעות חברות מחסנות ובהמשך על ידי אחיות בריאות התלמיד. ב-19.12.21 פורסמה הוראת שעה של ראש שירותי בריאות הציבור, המנחה על הפסקת כל הפעילות השגרתית המבוצעת על ידי אחיות שירותי בריאות לתלמיד בכל בתי הספר החל מיום רביעי 22.12.21 ועד 15.01.22, בתקופה זו רוכזו המאמצים רק במתן חיסון זה והופסקו כלל הפעילויות הניתנות במסגרת של שירותי בריאות לתלמיד. עם החזרה לשיגרה, נדרש היה לתכנן ולתאם מחדש את המשך מתן של השירותים לתלמידים בבתי ספר, ניתנה קדימות למתן חיסוני שיגרה ובדיקות סינון.

בעקבות כך גם השנה חלה ירידה בכיסוי של שירותי בריאות לתלמיד, בהשוואה לשנת הלימודים תשע"ט טרם התפרצות הקורונה. על מנת לצמצם את הפערים שנוצרו במתן השירות במהלך שנת הלימודים, נותני השירות הונחו להמשיך את מתן השירות גם במהלך חופשת הקיץ ועד 20.08.22.

1. גם השנה נמשכת מגמת הירידה בשיעור כיסוי החיסון נגד שפעת לתלמידי בית ספר בהשוואה לשיעור הכיסוי בשנים הקודמות, אך עדיין שיעור הכיסוי הינו בשיעור גבוה לעומת הכיסוי בקבוצת הגיל הרלוונטית, טרם התחלת החיסון בבתי ספר. שיעור הכיסוי בתלמידי כיתות ג' השנה נמוך מהשיעור בקרבם כשהיו בשנה שעברה בכיתה ב' והשיעור בתלמידי כיתות ד' גם הוא נמוך מהשיעור בקרבם כשהיו בשנה שעברה בכיתה ג'.  
הירידה באחוז הכיסוי החיסוני חלה על רקע עליה בהיקף סירוב הורים, הסיבות לכך יכולות לנבוע מהעובדה שבעונת השפעת הקודמת לא הייתה תחלואה בשפעת, במקביל למתן החיסון נגד שפעת בבתי הספר נתנו גם חיסונים נגד נגיף הקורונה החדש באמצעות חברות מחסנות וללא תאום עם שירותי בריאות לתלמיד, מה שגרם לבלבול בשטח, הן אצל מנהלי מוסדות החינוך והן אצל ההורים, בין חיסוני שיגרה וחיסוני קורונה.
2. השנה נרשמה עלייה בהיקף של 2% בשיעור כיסוי החיסון נגד נגיף הפפילומה מנה ראשונה והוא עומד כעת על 64.9%. הפיילוט להקדמת מתן מנה ראשונה של החיסון לתלמידי כיתה ז' במחוזות חיפה ומרכז הורחב השנה גם למחוז דרום. בנוסף בוצעו השלמות החיסון גם לתלמידי כיתה ט'. מלבד לפעולות ההסברה להורים בנושא חשיבות החיסון, השנה נערך וובינר לאחיות במטרה לעדכן מידע על החיסון ולהעלות את שיעור ההתחסנות.
3. שיעור כיסוי בדיקות סקר בשנת הלימודים תשפ"ב הינו גבוה בהשוואה לשנת הלימודים תשפ"א, אך עדיין נמוך בהשוואה לתשע"ט (גרפים 6-10) לציון שבדיקות הסקר שלא בוצעו לתלמידים בשנת הלימודים זו יושלמו בשנת הלימודים העוקבת.





4. השוני בשיעור בדיקות הסקר ובשיעורי חינוך לבריאות, בין נותני השירות השונים נובע מהגמישות התפעולית המאפשרת לחברות פמי ונטלי להעסיק כח אדם שאינו אחיות: כגון אופטומטריסטים לביצוע בדיקות ראייה, קלינאי תקשורת לביצוע בדיקות שמיעה ומחנכים לבריאות לשיעורי חינוך לבריאות, עובדה זו מאפשרת מתן השירות לאורך כל השנה במקביל לביצוע הפעילויות על ידי האחיות

הדו"ח הוכן ע"י יפית יצחקי - אחראית ארצית תחום בקרה בריאות התלמיד, סיעוד בבריאות הציבור, משרד הבריאות