

הוראות שימוש

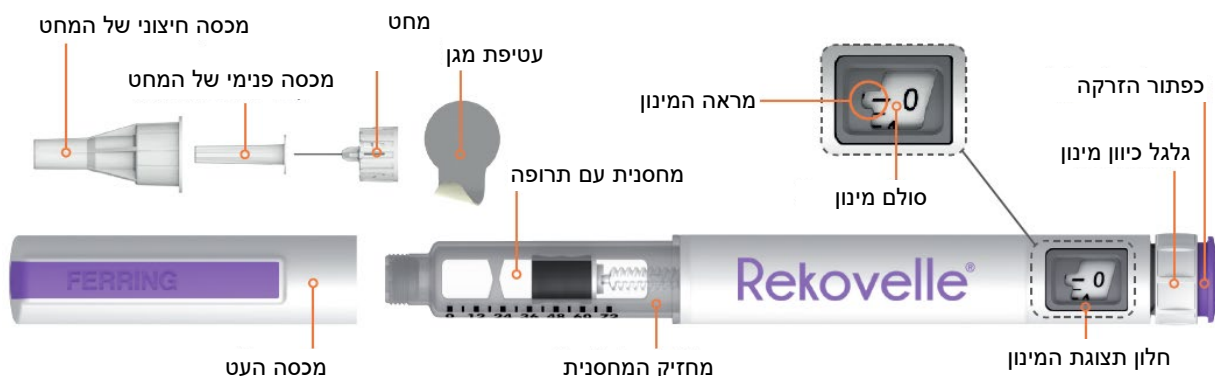
רקובל עט רב מנתי עם פוליטרופין דלתא

לפני ההזרקה הראשונה הרופא שלך או האחות יסבירו לך כיצד להכין ולהזריק רקובל בצורה הנכונה. אל תזריקי לעצמך לפני שהודרכת להזרקה נכונה ע"י איש צוות רפואי. קראי את הוראות השימוש הללו עד סופן טרם השימוש בעט רקובל ובכל פעם שאת מקבלת עט חדש, ייתכן שיהיה בו מידע מעודכן. הקפידי לעקוב אחר ההוראות במדויק גם אם השתמשת בעט דומה בעבר. שימוש לא נכון בעט עלול לגרום להזרקת מינון לא נכון. אם יש לך שאלות נוספות בנוגע לשימוש בתרופה, היוועצי ברופא, באחות או ברוקח.

רקובל עט רב מנתי הנו מכשיר הזרקה שניתן להשתמש בו למתן מינונים שונים של רקובל, יותר מפעם אחת. העט קיים בשלושה חוזקים:

12 מיקרוגרם/0.36 מ"ל
36 מיקרוגרם/1.08 מ"ל
72 מיקרוגרם/2.16 מ"ל

עט רקובל וחלקיו



הוראות שימוש - רקובל (פוליטרופין דלתא) עט רב מנתי

מידע חשוב

- עט רקובל והמחטים נועדו לשימוש על ידי מטופלת אחת בלבד. אין לחלוק אותם עם אנשים אחרים.
- יש להשתמש בעט רק בהתאם להוראות הרופא ולמטרה שהוא נרשם לך.
- אם יש לך בעיות ראייה ואינך מסוגלת לראות את הספרות בחלון תצוגת המינון, אל תשתמשי בעט ללא עזרה של אדם בעל ראייה טובה שעבר הכשרה לשימוש בעט.
- אם יש לך שאלות – פני לרופא המטפל לפני מתן הזריקה.

מידע על רקובל עט רב מנתי

- ניתן לכוון את העט למתן מינונים מ-0.33 מיקרוגרם עד 20 מיקרוגרם של רקובל במרווחים של 0.33 מיקרוגרם. ראי פרק קביעת המינון.
- סולם המינון ממוספר בין 0 ל-20 מיקרוגרם.

- בין כל שני מספרים בסולם המינון יש שני קווים (שנתות) מפרידים. כל קו שווה ערך ל-0.33 מיקרוגרם.
- כשתכווני את העט למינון הדרוש לך, תשמעי קליק ותרגישי התנגדות בכל פעם שיש שינוי של 0.33 מיקרוגרם וזאת כדי לעזור לך לכוון למינון הנכון.

ניקוי

- במידת הצורך ניתן לנקות את העט מבחוץ על ידי מטלית לכה.
- אל תשימי את העט במים או כל נוזל אחר.

אחסון

- יש לאחסן את העט עם המכסה וללא מחט מחוברת.
- אין להשתמש בתרופה אחרי תאריך התפוגה (exp. date) המופיע על גבי האריזה ותווית העט. תאריך התפוגה מתייחס ליום האחרון של אותו חודש.
- יש לאחסן את העט בהתאם לתנאי האחסון המופיעים על גבי האריזה ובעלון. אין לאחסן בטמפרטורות קיצוניות, אור שמש ישיר
- שמרי את העט מחוץ להישג ידם של ילדים.

לפני השימוש

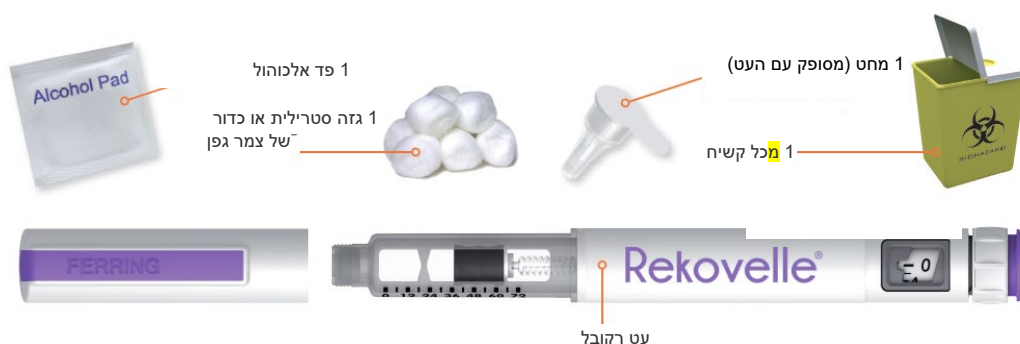
- יש לאחסן בקירור (2°C - 8°C), אין להקפיא.
- לפני השימוש הראשון יש לשמור באריזה המקורית על מנת להגן מאור. ניתן להוציא את התרופה מהמקרר ולאחסנה בטמפרטורה של עד 25°C לתקופה של עד 3 חודשים אך לא להחזירה למקרר. אם לא השתמשת באריזה תוך 3 חודשים, יש להשליכה.

לאחר השימוש הראשון

- ניתן לאחסן את העט עד 28 יום בטמפ' של עד 25°C .

הציוד הנדרש להזרקת רקובל

1. מכל להשלכת המחטים
2. פד אלכוהול
3. גזה סטרילית או כדור של צמר גפן
4. מחט (מסופק עם העט)

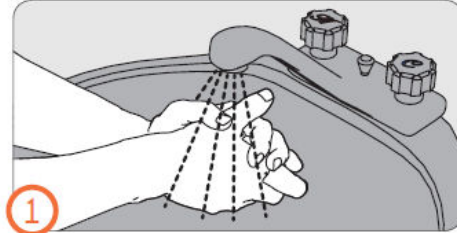


לפני השימוש

שלב 1

- שטפי ידיים.
- בדקי את העט כדי לוודא שאינו פגום. אל תשתמשי בעט פגום.
- בדקי את המחסנית עם התרופה, תוודאי שהתמיסה צלולה ואינה מכילה חלקיקים. אל תשתמשי בעט אם יש חלקיקים או אם התמיסה אינה צלולה.

- בדקי שיש בידייך את העט הנכון בחוזק הנכון.
- בדקי את תאריך פג התוקף של העט.



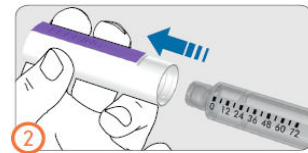
חיבור המחט (שלים 2-6)

חשוב:

- תמיד תשתמשי במחט חדשה עבור כל זריקה.
- יש להשתמש רק במחטים המצורפות באריזה (click-on needles).

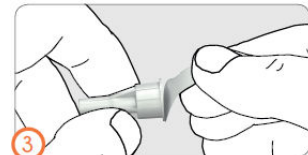
שלב 2

- הסירי את מכסה העט.



שלב 3

- הסירי את עטיפת המגן מהמחט.



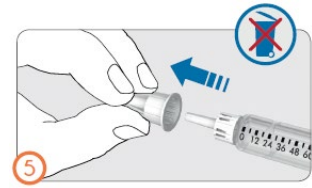
שלב 4

- תחברי את המחט לעט.
- תישמעי או תרגישי קליק כשהמחט במקום הנכון.
- את יכולה גם להבריג קלות את המחט. כשתרגישי התנגדות קלה – המחט במקום.



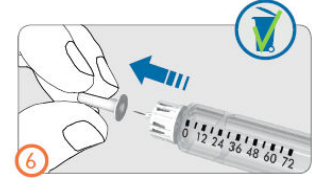
שלב 5

- הסירי את המכסה החיצוני של המחט.
- אל תזרקי את המכסה של המחט, תצטרכי אותו לאחר סיום ההזרקה.



שלב 6

- הסירי את המכסה הפנימי של המחט וזרקי אותו.



אתחול (שלבים 7-9)

לפני השימוש הראשון בעט תצטרכי להוציא את בועות האוויר מהמחסנית (אתחול) על מנת לקבל את המינון הנכון.

- יש לאתחל את העט רק בפעם הראשונה שאת משתמשת בו.
- יש לבצע שלבים 7-9 גם אם אינך רואה בועות אוויר.
- אם כבר השתמשת בעט עברי לשלב 10.

שלב 7

- סובבי את גלגל המינונים בכיוון השעון עד שסימן הטיפה יהיה בקו אחד עם מראה המינון.
- אם טעית במנת אתחול, ניתן לבצע תיקון כלפי מעלה או כלפי מטה ללא איבוד התרופה על ידי סיבוב גלגל המינון באחד הכיוונים עד שסימן הטיפה יהיה בקו אחד עם מראה המינון.



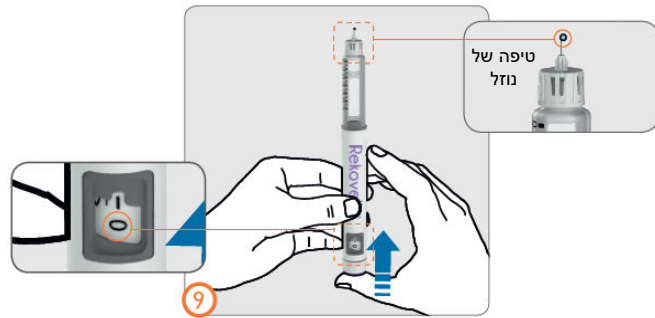
שלב 8

- החזיקי את העט עם המחט כלפי מעלה.
- תקישי עם האצבע על המחסנית עם התרופה כדי שבועות אוויר יעלו למעלה לחלק העליון של המחסנית.



שלב 9

- כשהמחט עדיין פונה כלפי מעלה (הרחק מאזור הפנים), לחצי על כפתור ההזרקה עד הסוף, עד שתראי מספר 0 בחלון המינון בקו אחד עם מראה המינון.
- בדקי שטיפה של נוזל מופיעה על קצה המחט.
- אם לא מופיעה טיפה, חזרי על שלבים 7 עד 9 (אתחול) עד הופעת הטיפה.
- אם טיפה לא מופיעה לאחר 5 ניסיונות, החליפי את המחט (ראי שלבים 13 ו-3 עד 6) וחזרי על אתחול (ראי שלבים 7-9).
- אם לאחר החלפת המחט הטיפה עדיין לא מופיעה, נסי עט אחר.



קביעת המינון (שלב 10)

ראי "דוגמאות כיצד לקבוע מינון" בהמשך.

שלב 10

- סובבי את גלגל המינון עם כיוון השעון כך שהמינון הרשום יהיה בקו אחד עם מראה המינון בחלון המינון.
- ניתן לבצע תיקון כלפי מעלה או כלפי מטה ללא איבוד התרופה על ידי סיבוב גלגל המינון באחד הכיוונים עד שהמינון הנכון יהיה בקו אחד עם מראה המינון.
- על מנת למנוע את איבוד התרופה אל תלחצי על כפתור ההזרקה בזמן קביעת המינון.



פיצול המנה

- ייתכן שתצטרכי יותר מעט אחד כדי להשלים את המינון שנקבע לך.
- אם את לא מסוגלת לקבוע את המינון שאת צריכה, פירוש הדבר שלא נשארה מספיק תרופה בעט. תצטרכי לפצל את המנה או להשליך את העט עם שאריות התרופה ולהשתמש בעט חדש.

ראי "מתן מנה מפוצלת של רקובל" לדוגמה כיצד לחשב ולרשום את המנה המפוצלת בהמשך.

הזרקת המנה (שלבים 11-12)

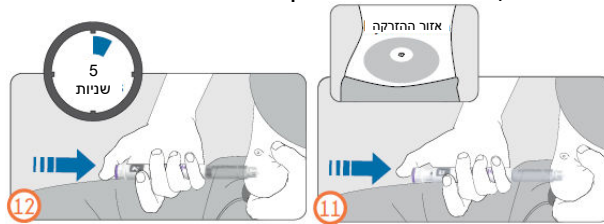
חשוב:

- אל תשתמשי בעט אם התרופה מכילה חלקיקים או התרופה אינה צלולה.
- קראי שלבים 11 ו-12 לפני ההזרקה.
- התרופה מיועדת להזרקה במתן תת עורי (בדיוק מתחת לעור) באזור הבטן.
- בכל הזרקה הזריקתי במקום אחר על מנת להקטין את הסיכוי לתופעות לוואי מקומיות כגון גירוי ואדמומיות.
- אל תזריקי לאזור שהוא כואב (רגיש), חבול, אדום, קשה, מצולק או שיש לך בו סימני מתיחה.

שלב 11 ו-12

- נקי את אזור ההזרקה עם פד אלכוהול. לאחר הניקוי אל תיגעי באזור שוב לפני ההזרקה.
- החזיקי את העט כך שתוכלי לראות את חלון המינון בזמן ההזרקה.
- צבטי את העור והכניסי את המחט ישר לתוך העור כפי שהוסבר לך על ידי איש צוות רפואי. עדיין אל תיגעי בכפתור ההזרקה.

- לאחר הכנסת המחט, שימי את האגודל על כפתור ההזרקה.
- לחצי על כפתור ההזרקה עד הסוף והחזיקי.
- המשיכי להחזיק את כפתור ההזרקה עד שתראי 0 במראה המינון, ואז חכי עוד 5 שניות (ספרי לאט עד 5) על מנת לוודא שקיבלת את המנה המלאה.



- שחררי את הכפתור. לאחר מכן משכי באטיות את המחט החוצה מאזור ההזרקה בצורה ישרה.
- אם מופיעה טיפת דם באזור ההזרקה, הצמידי בעדינות צמר גפן או פד גזה לאזור ההזרקה.

שימי לב:

- אין להטות את העט בזמן ההזרקה או בזמן ההוצאה מהעור.
- הטיית העט עלולה לגרום לעיקום או שבירה של המחט.
- אם המחט נשברת ונשארת בגוף יש לפנות מיידית לקבלת עזרה רפואית.

השלכת המחט (שלב 13)

שלב 13

- יש להלביש בזהירות את המכסה החיצוני חזרה על המחט (ראי איור A).
- יש להבריג החוצה את המחט מהעט ע"י סיבוב כנגד כיוון השעון (ראי איור B ו-C).
- השליכי את המחט המשומשת לתוך מכל קשיח.
- ראי פרק "השלכה".



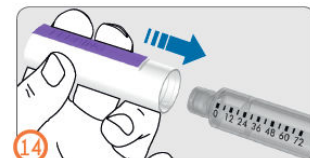
שימי לב:

- הסירי מחט אחרי כל שימוש. המחטים הם לשימוש חד פעמי בלבד.
- לעולם אין לאחסן את העט כשהמחט מחוברת אליו.

החזרת המכסה (שלב 14)

שלב 14

החזירי את מכסה העט על מנת להגן על העט בין ההזרקות.



שימי לב:

- המכסה לא יתאים אם המחט עדיין מחוברת.
- אם תחליטי לפצל את המנה, יש להשליך את העט רק כשהתרוקן.
- אם תחליטי להשתמש בעט חדש למתן מנה מלאה (במקום לפצל מנה בין שני עטים), יש להשליך את העט שאין בו מספיק תרופה למתן מנה מלאה.
- כאשר העט אינו בשימוש יש לאחסן אותו, כאשר הוא סגור עם המכסה.

השלכה

מחטים: השליכי את המחט המשומשת לתוך מכל קשיח מייד אחרי השימוש. אל תזרקי את המחט לאשפה ביתית רגילה.

עטים: אין להשליך תרופות לביוב או לאשפה ביתית. שאלי את הרוקח כיצד להשליך תרופות שאינן בשימוש.

דוגמאות לקביעת מנה

הטבלה מטה מציגה מספר דוגמאות כיצד לקבוע את המנה הדרושה וכיצד נראה חלון תצוגה.

מנה שנרשמה	כיצד לקבוע מנה בעט	תמונה של חלון מינונים
0.33	0 וקו אחד (סובבי לאפס ואחרי זה קליק אחד)	
0.66	0 ושני קווים (סובבי לאפס ואחרי זה 2 קליקים)	
2.33	2 וקו אחד (סובבי ל-2 ואחרי זה קליק אחד)	
11.00	11 (סובבי ל-11)	
12.33	12 וקו אחד (סובבי ל-12 ואחרי זה קליק אחד)	
18.66	18 ושני קווים (סובבי ל-18 ואחרי זה 2 קליקים)	
20.00	20 (סובבי ל-20)	

מתן מנה מפוצלת של רקובל

אם אינך יכולה לקבוע את המינון שאת צריכה בעט הנוכחי, פירוש הדבר שלא נשארה מספיק תרופה בעט. תצטרכי לפצל את המנה או לזרוק את העט עם שאריות התרופה ולהשתמש בעט חדש. אם תחליטי לפצל את המנה, קראי את ההוראות מטה ורשמי כמה תרופה ניתנה ב"יומן פיצול מנה".

- בעמודה A רשמי את המנה שנרשמה לך על ידי רופא.
- בעמודה B רשמי את המנה שנותרה בעט (מנה שמוצגת בחלון המינון).
- הזריקי את המנה שנותרה בעט.
- הכיני עט חדש לשימוש (ראי שלבים 1-9).
- חשבי ורשמי בעמודה C את המנה שנותרה לך להזריק (ראי דוגמאות בטבלה מטה).

- יש לעגל את המנה לסימון הכי קרוב. למשל אם לפי החישוב יצא לך שאת צריכה להזריק 5.34, יש לעגל ל-5.33. אם המנה שנותרת 9.67, יש לעגל ל-9.66.
- אם אינך בטוחה לגבי המנה שעלייך להזריק היוועצי ברופא שלך.
- הזריקי את המנה שנותרת (מספר מעמודה C) באמצעות העט החדש על מנת להשלים את המנה.

דוגמה ליומן לפיצול מינון

A	B	A-B = C
מינון שנרשם	מנה שנותרת בעט (מנה שרואים במראה מינונים בחלון מינונים)	מינון שצריך להזריק מהעט החדש (מנה שרואים במראה מינונים בחלון מינונים)
11.33	4.00 (4)	7.33 (7 ו-1 פס (סובבי ל-7 פלוס 1 קליק))
12.66	12.33 (12 ו-1 פס (12 פלוס 1 קליק))	0.33 (0 ו-1 פס (סובבי ל-0 פלוס 1 קליק))
11.00	3.00 (3)	8.00 (8 (סובבי ל-8))
12.00	6.66 (6 ו-2 פסים (6 פלוס 2 קליקים))	5.34 ל-5.33 (5 ופס 1 (סובבי ל-5 ו-1 קליק))
18.33	8.66 (8 ו-2 פסים (8 פלוס 2 קליקים))	9.67 ל-9.66 (9 ו-2 פסים (סובבי ל-9 ו-2 קליקים))

שאלות נפוצות

- האם שלב האתחול חיוני לפני כל הזרקה? לא.
 - יש לבצע אתחול רק לפני הזרקה ראשונה עם עט חדש.
- כיצד ניתן לדעת שההזרקה הסתיימה?
 - כפתור ההזרקה לחוץ עד הסוף עד שהוא עוצר.
 - מספר 0 בחלון המינון בקו אחד עם מראה המינון.
 - ספרת באטיות עד 5, כאשר את עדיין מחזיקה את כפתור ההזרקה לחוץ והמחט עדיין בתוך העור.
- מדוע עלי לספור עד 5 כשאני מחזיקה את כפתור ההזרקה?
 - החזקת כפתור ההזרקה 5 שניות מאפשרת לכל המנה להיות מוזרקת ולהיספג מתחת לעורך.
- למה גלגל המינונים לא מסתובב למינון הדרוש?
 - ייתכן שבמחסנית לא נותר מספיק תרופה למינון הדרוש.
 - העט לא מאפשר לך לסובב את גלגל המינונים מעבר למנה שנותרת במחסנית.
 - את יכולה להזריק את התרופה שנותרת בעט ולהשלים את המנה שנרשמה עם העט החדש (פיצול מנה) או להשתמש בעט חדש כדי להזריק את המנה המלאה שנרשמה לך.

אזהרות

- אל תשתמשי בעט אם הוא נפל או קיבל מכה ממשטח קשיח.
- אם ישנו קושי ללחוץ על כפתור הזרקה, אל תשתמשי בכוח. החליפי מחט. אם לאחר החלפת המחט עדיין קשה ללחוץ על כפתור הזרקה – תשתמשי בעט חדש.
- אל תנסי לתקן עט שניזוק. אם העט פגום צרי קשר עם הרופא המטפל או עם חברת פרינג'רמזאוטיקלס בע"מ.

מידע נוסף

מחטים:

המחטים מסופקות עם העט. יש להשתמש רק במחטים שמגיעות עם העט. אם יש צורך במחטים נוספות אנא פני לאחות או לרופא.

דיווח תקלות:
לשאלות בנושא העט או לדווח תקלות ניתן לפנות לפרינג פרמצאוטיקלס בע"מ, רח' השיטה 8,
קיסריה, 04-6309500

להוראות הזרקה סרקו את ה-QR code:

